

吕梁市孝义市

驿马乡国土空间总体规划
(2021-2035年)

【草案公示稿】

驿马乡人民政府

2023年11月

前言

为深入贯彻落实国家、省及孝义市关于国土空间规划编制的相关要求，发挥国土空间规划在国土空间保护开发中的战略引领和刚性管控作用，结合孝义市驿马乡实际，编制《驿马乡国土空间总体规划（2021-2035年）》（简称《规划》）。《规划》是对孝义市国土空间总体规划的细化和落实，是对乡域范围内国土空间开发、保护、利用、修复做出的综合部署和安排，是编制详细规划和村庄规划的重要依据。

目录

- 01 规划总则
- 02 目标定位与发展策略
- 03 总体格局与结构
- 04 自然资源保护与利用
- 05 乡村振兴和发展
- 06 乡政府驻地布局优化
- 07 国土综合整治与生态修复
- 08 历史文化与景观风貌
- 09 安全韧性与综合防灾
- 10 规划传导与实施保障

01

规划总则





1.1 规划总则

规划原则

强化底线约束



坚持以人民为中心发展思想



坚持问题导向、目标导向、实施导向



突出特色资源



统筹全域管控，确保规划能用、管用、好用



1.1 规划总则

本次规划范围为乡域国土面积，7763.27公顷，28个行政村。

本次规划期限：2021年-2035年

基期年：2021年

近期目标年2025年

规划目标年2035年



02

目标定位与发展策略



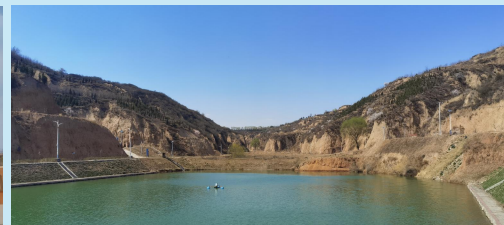


2.1 目标定位与发展策略

发展定位

依托优越的区位交通条件、优美的自然山丘风光、丰富的文化景观资源和特色农业种植基础，加快农业特优发展、商贸服务业品质化发展，将驿马乡建设成为：

农业综合体示范区



休闲旅游名乡



规划目标

□ 近期目标——2025年

乡域国土生态安全格局、现代农业格局全面优化，形成主体功能明显的国土空间开发保护新格局；农文旅融合特色优势产业培育壮大，增强产业联动，一二三产业有机融合协调发展；乡域内的产业园做大做强，建成县域经济发展重要支点，高效带动乡域一体化发展；乡域基础设施和公共服务资源配置更加合理，全面实现设施共建共享、互联互通；乡村人居环境品质明显提升，乡村地域特点、文化特色和时代特征全面彰显，乡村宜居水平持续提高。

□ 远期目标——2035年

实现乡域基层治理体系和治理能力现代化、乡村全面振兴和推动县域经济高质量发展，不断满足人民群众对美好生活的向往。



2.1 目标定位与发展策略

发展策略

落实最严格的耕地保护制度，优先划定耕地和永久基本农田并落实到图斑地块，制定严格的管控措施，推进耕地数量、质量、生态“三位一体”保护。坚持生态优先，细化落实生态保护红线，统筹协调生态保护红线、水系水体保护线、历史文化保护线、农村养殖用地、重大建设项目等用地。

生态优先， 以蓝绿空间为本底

- 山、林、田网本底
- 水系生态本底
- 基础设施生态廊道

创新全域国土综合整治， 推动要素布局统筹

- 农村综合整治
- 乡镇综合整治
- 综合考虑各类资源，推动要素统筹布局

打造地域风貌特色， 打造休闲旅游乡村

- 打造宜居宜业宜游乡村空间，提升居民生活品质。
- 塑造驿马风貌—强化地域特色，打造核桃、油菜花、小米等农业综合体示范区。
- **宜业**—大力发展特色农业、煤矿产业等核心产业
- **宜游**—大力发展乡村旅游业

城乡
均等化

服务
品质化

全域
统筹化

设施
特色化

效用
最大化

03

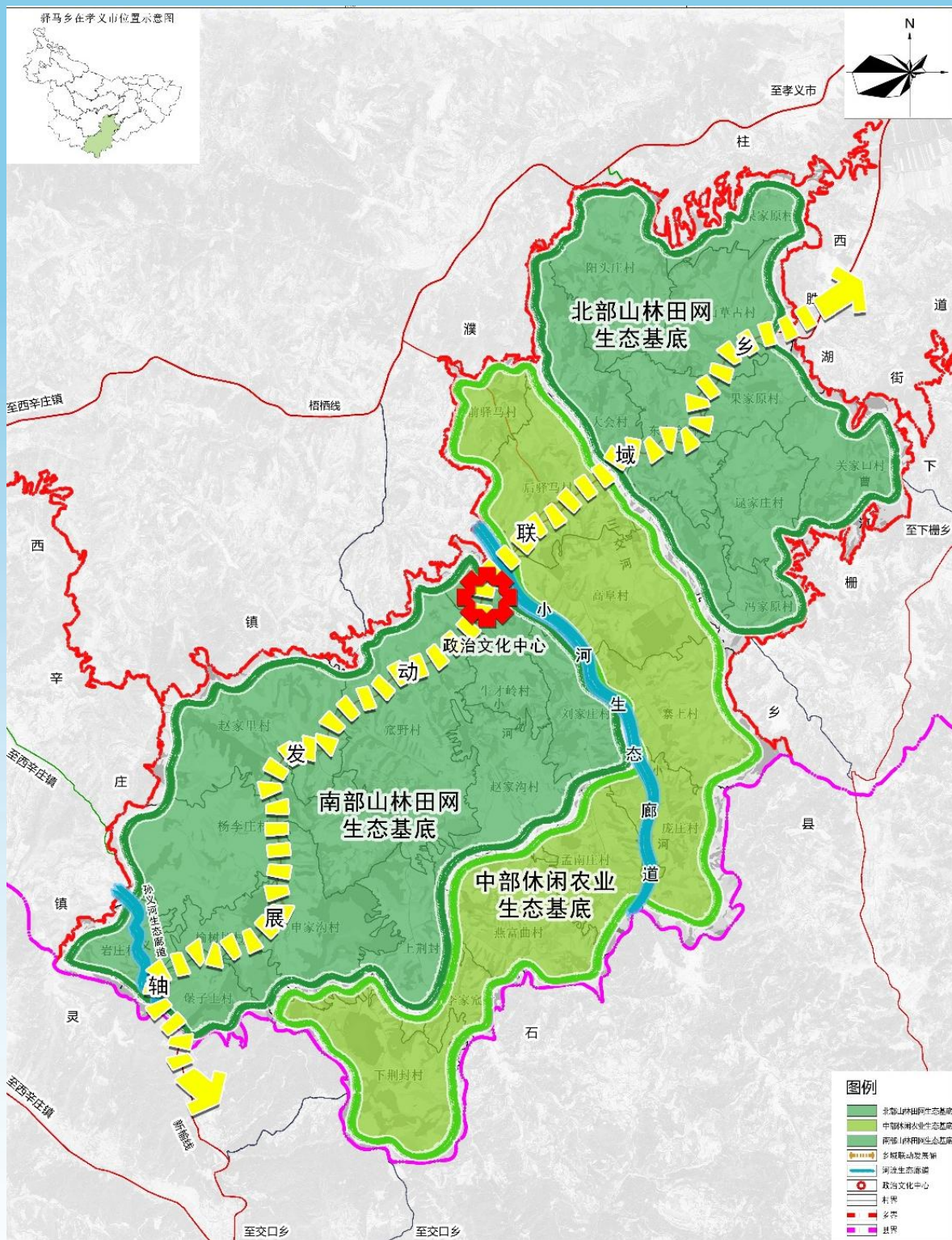
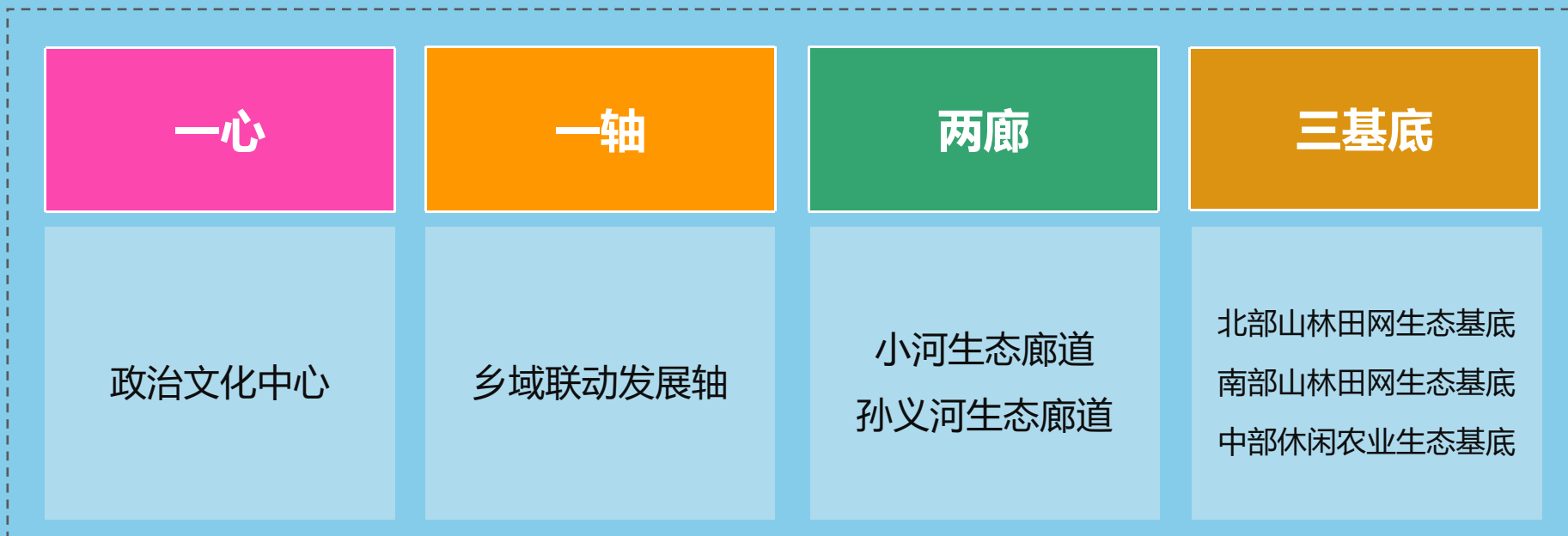
总体格局与结构





3.1 构建全域统筹的国土空间格局

构建“一心、一轴、两廊、三基底”的国土空间保护开发格局



落实市、县(市、区)国土空间发展战略，立足自然资源本底。

坚持全域统筹、区域协调、城乡融合，优化调整各类布局。

形成生产空间集约高效、生活空间宜居适度、生态空间山清水秀的全域空间格局。



3.2 稳固绿色美丽的生态空间

构建“山清水秀，蓝绿共融”的生态空间保护格局

生态廊道

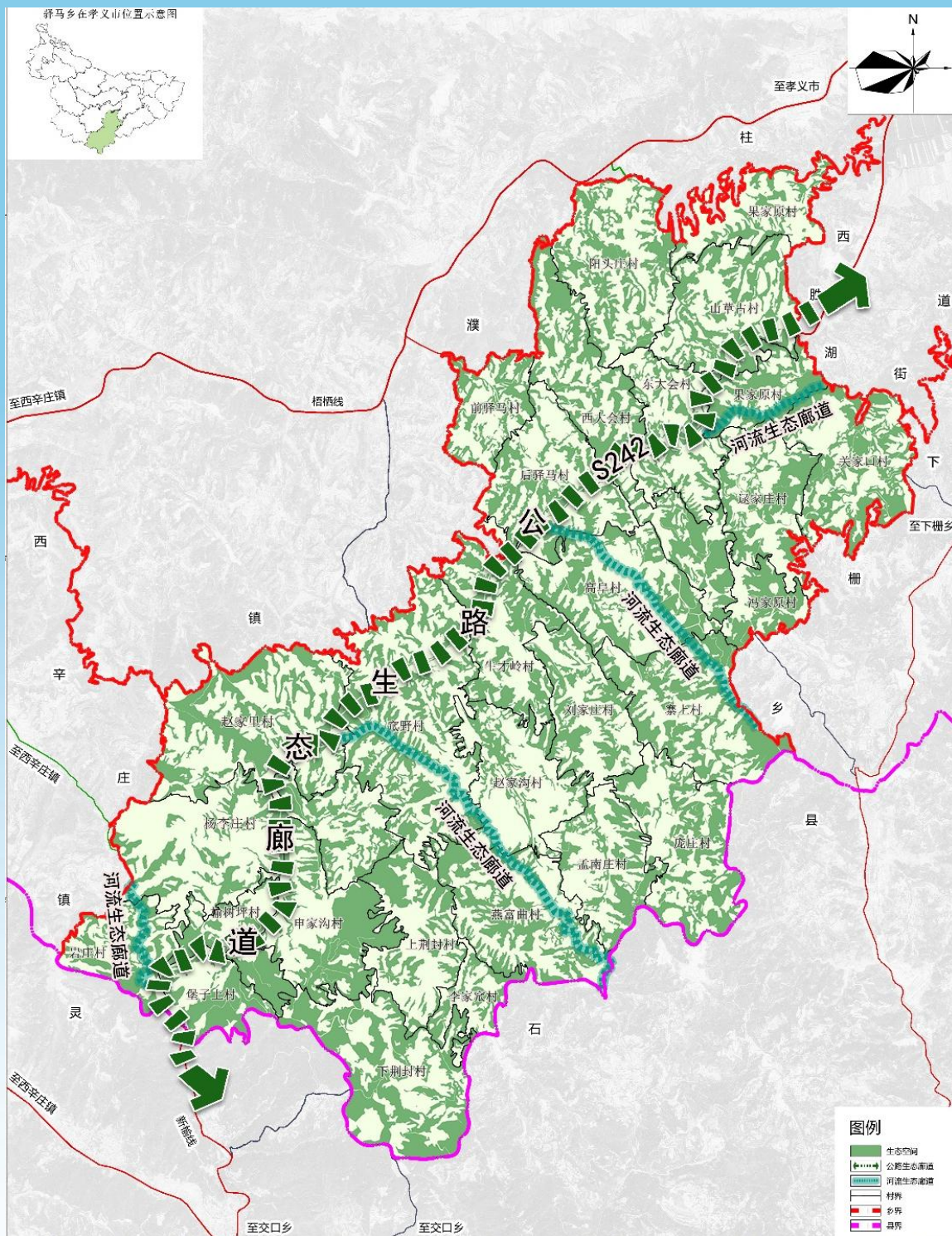
基于现状水系、绿带等空间发展，沿**省道S242**打造公路生态廊道，沿乡域内的**小河、孙义河**等构成的河流生态廊道。

生态基底

因地制宜，尊重生态基底，基于现状水系、林地、农田连片度，以乡域内的**林地、园地和草地**等生态用地形成生态基底。

生态斑块

基于分散且具有相似性的生态要素，形成水系斑块、农田斑块、草地斑块等生态斑块。



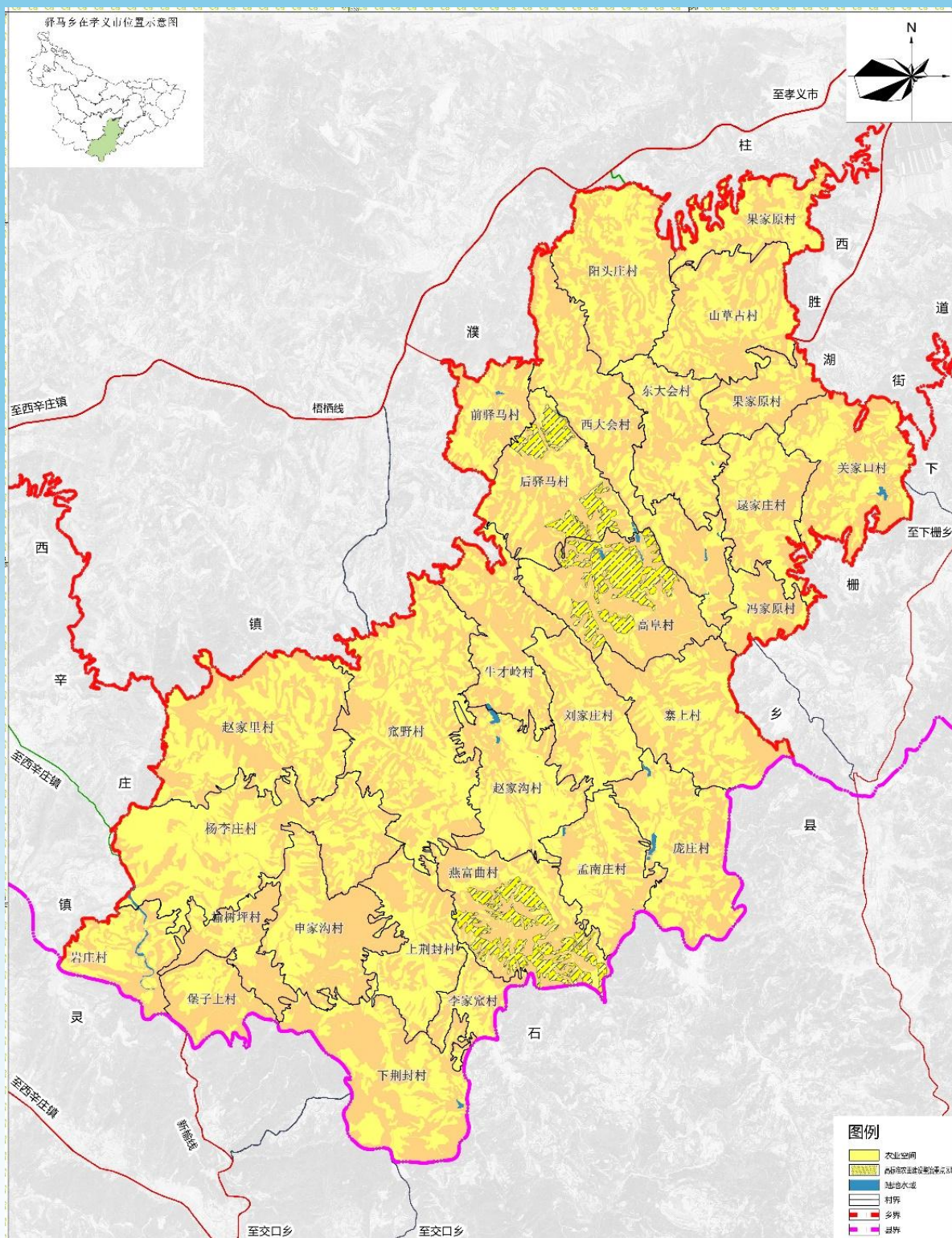
区内土地以生态环境保护为主导用途。

区内土地严禁进行与生态环境保护无关的开发建设活动。

不宜发展可能带来较大污染物排放的产业。



3.3 营造绿色有机的农业空间



农业空间主要包括农田保护区、一般农业区、林业发展区。

落实市县规划确定的永久基本农田保护指标和要求。

不稳定利用耕地、严重损毁污染及质量低劣、零星分散的耕地不得划为永久基本农田。



3.4 塑造文景互映的魅力空间

坚持集约节约，打造集约高效的乡村空间

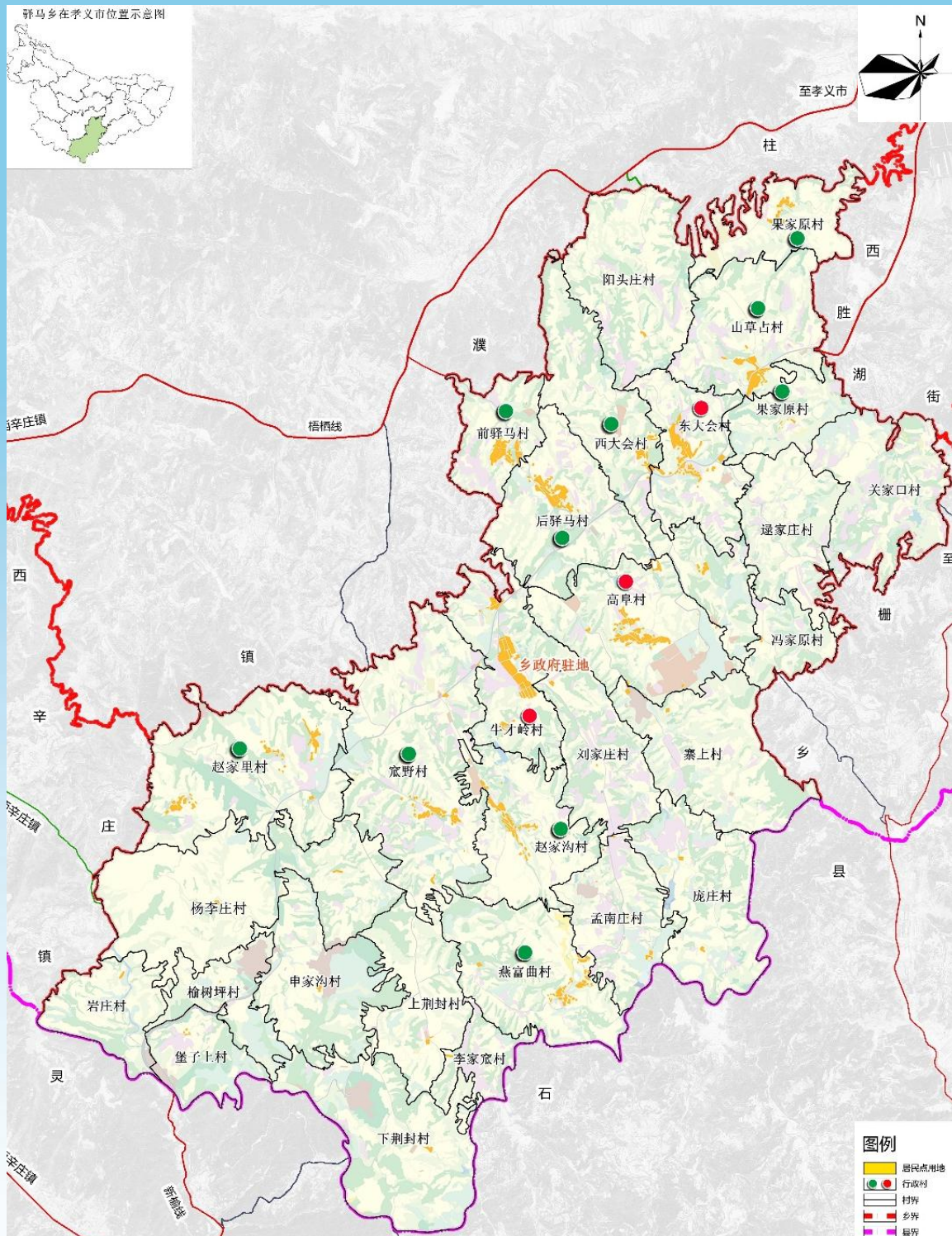
建设空间形成“1+2”社区—村两级生活圈的空间格局。“1”个驿马乡社区生活圈：“2”个村级生活圈，即高阜和东大会村级生活圈。

社区—村两级生活圈

名称	服务对象	建设目标	供给方式
社区生活圈	整个乡域	融合城乡	存量利用、适度扩建
村级生活圈	居委会辐射村庄	完善设施	设施整合、连线成片

村级生活圈

名称	服务对象	职能
高阜生活圈	前驿马、后驿马、窟野、燕富曲、赵家沟和赵家里村	乡村旅游
东大会生活圈	西大会、山草占和果家原	



落实市县规划确定的城乡建设用地规模、基础设施规划，结合乡产业布局。

改造提升低效用地，提高乡村地区土地使用效率。

积极引导建设用地合理集聚，确定乡村、区域基础设施和其他建设空间。



3.5 底线约束

统筹划定落实重要控制线



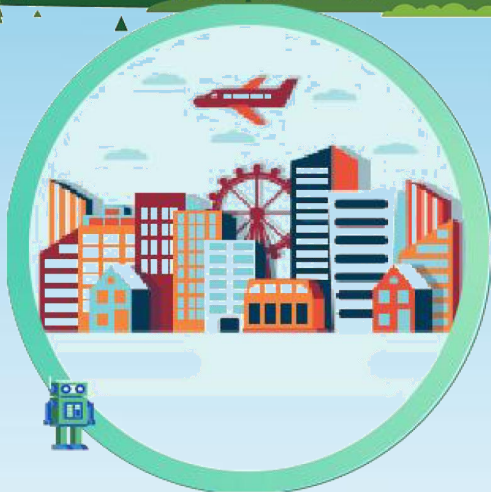
永久基本农田

保障区域粮食安全和重要农产品供给的底线：依法划定的基本农田保护区，任何单位和个人不得改变或者占用。



矿产资源开发保护控制线

保护矿产资源而划定的边界线：界线内的土地和矿产资源受到保护，不能随意开采、开发和利用。



城镇开发边界

根据城镇发展需要，确定城镇未来发展的空间边界。



村庄建设边界

村庄建设边界是各行政村集中建设的用地控制线。



3.6 用地结构调整与规划分区

形成五大分区：农田保护区、生态保护区、生态控制区、城镇发展区、乡村发展区、其他用地区

农田保护区：从严管控非农建设占用永久基本农田，鼓励开展高标准农田建设和土地整治，提高永久基本农田质量。

生态保护区：自然保护地核心保护区原则上禁止人为活动，其他区域严格禁止开发性、生产性建设活动，除国家重大战略项目外，仅允许对生态功能不造成破坏的有限人为活动。

生态控制区：可适度开展观光、旅游、科研、教育等活动。严格限制各类开发建设行为以及种植、养殖活动；应根据规划逐步迁出不符合要求的各类工矿企业，并采取修复整治措施。

城镇发展区：采用“详细规划+规划许可”的方式进行管理，对城镇建设用地的总体和单项指标严格管控，实施规划用途管制与开发许可制度。

乡村发展区：准入宅基地、农村公共服务设施、交通市政基础设施、农产品加工仓储、农家乐、民宿、创意办公、休闲农业、乡村旅游配套设施等农村生产、生活相关的用途。严格控制一般农业区内的农用地转为建设用地。

其他用地区：矿产能源发展区、独立工业园区、区域基础设施集中区、风景名胜与文化遗产保护区、特殊用地集中区、其他用地区。

04

自然资源保护与利用





4.1 耕地资源

明确耕地保护目标，优化耕地布局，强化耕地资源管控

强化耕地资源的保护。严把建设占用耕地关，切实抓好占补平衡土地开发项目实施管理，不断提高耕地质量，做到耕地数量和质量“双红线”不动摇。守住永久基本农田控制线，为永久基本农田保护确立“划、建、管、补、护”的机制，确保粮食安全。落实县级规划下达的耕地保护目标，实现耕地总量不减少、质量不降低。

提高耕地质量。重点保护集中连片优质耕地，控制建设项目占用优质耕地，深挖耕地后备资源。落实县级规划下达的永久基本农田保护目标。规划期末乡域内永久基本农田全部实现高标准建设。





4.2 水资源利用和湿地保护

加强水资源管理，严控用水总量

落实“以水定城、以水定地、以水定人、以水定产”原则，实行最严格的水资源管理制度。

加强水源地保护，提高水资源保障能力

推进农村集中式饮用水水源保护区或保护范围划定工作，加大农村饮用水水源地环境监管力度。坚持以防为主、防治结合，制定保护措施。

合理配置水资源，优化用水结构

加强工业企业取水管控。进一步规范涉水企业取水行为，严厉打击非法凿井、非法取水，依法取缔非法自备井。

完善湿地生态系统保护网络

严格落实总量控制与限额使用、依法占用、占补平衡、生态补偿等湿地管理制度，确保湿地面积不减少、质量不降低。





4.3 林草资源与矿产资源

林地资源保护与利用

积极推进退耕还林工作，将荒地、废弃矿山等生态环境恶化的区域进行恢复和改造。

草地资源保护与利用

加强草地资源的保护和管理，建立健全草地资源管理制度，规范草地使用行为，保证草地生态环境的持续稳定。

矿产资源保护与利用

依法加强资源开发的管理；加强矿产资源的综合利用；严格执行矿山地质环境评估制度；建立矿山生态环境信息系统。



05

乡村振兴和发展





5.1 镇村体系规划

本次规划构建“**1个乡政府驻地、3个中心村、9个一般村**”的镇村体系。

1个乡政府驻地：驿马乡乡政府驻地；

3个中心村：即东大会村、高阜村和牛才岭村，是辖区内生活集聚和生活服务中心；

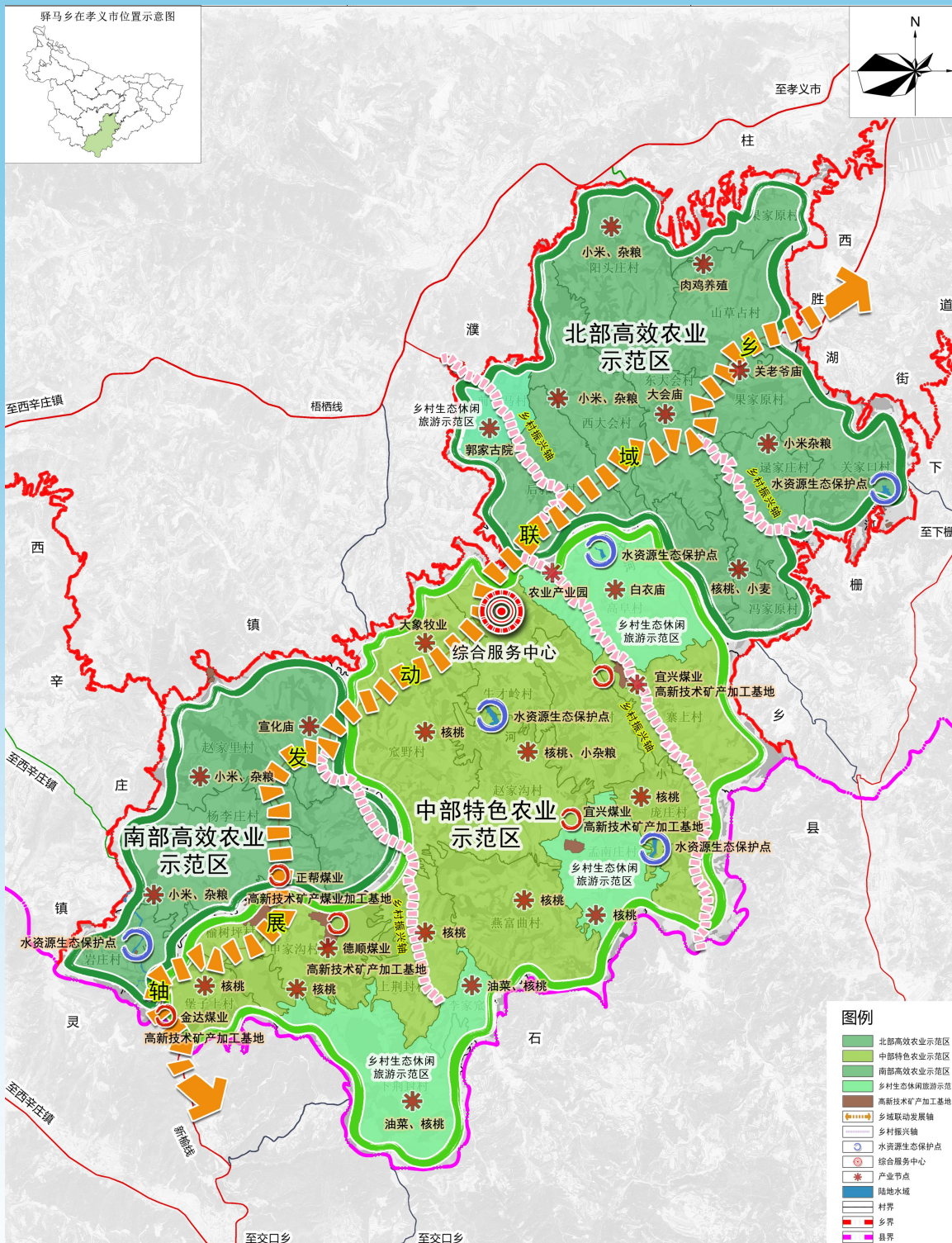
9个一般村：即果家原村、山草占村、西大会村、前驿马村、后驿马村、赵家里村、窟野村、赵家沟村和燕富曲村。

村镇
规划



5.2 产业发展布局

构建“一心两轴四区、一基地多节点”的乡域产业发展格局



一产：积极发展特色农业、绿色农业和生态农业，努力形成以“规模化种养植、经济作物种植”为主的农业产业布局。

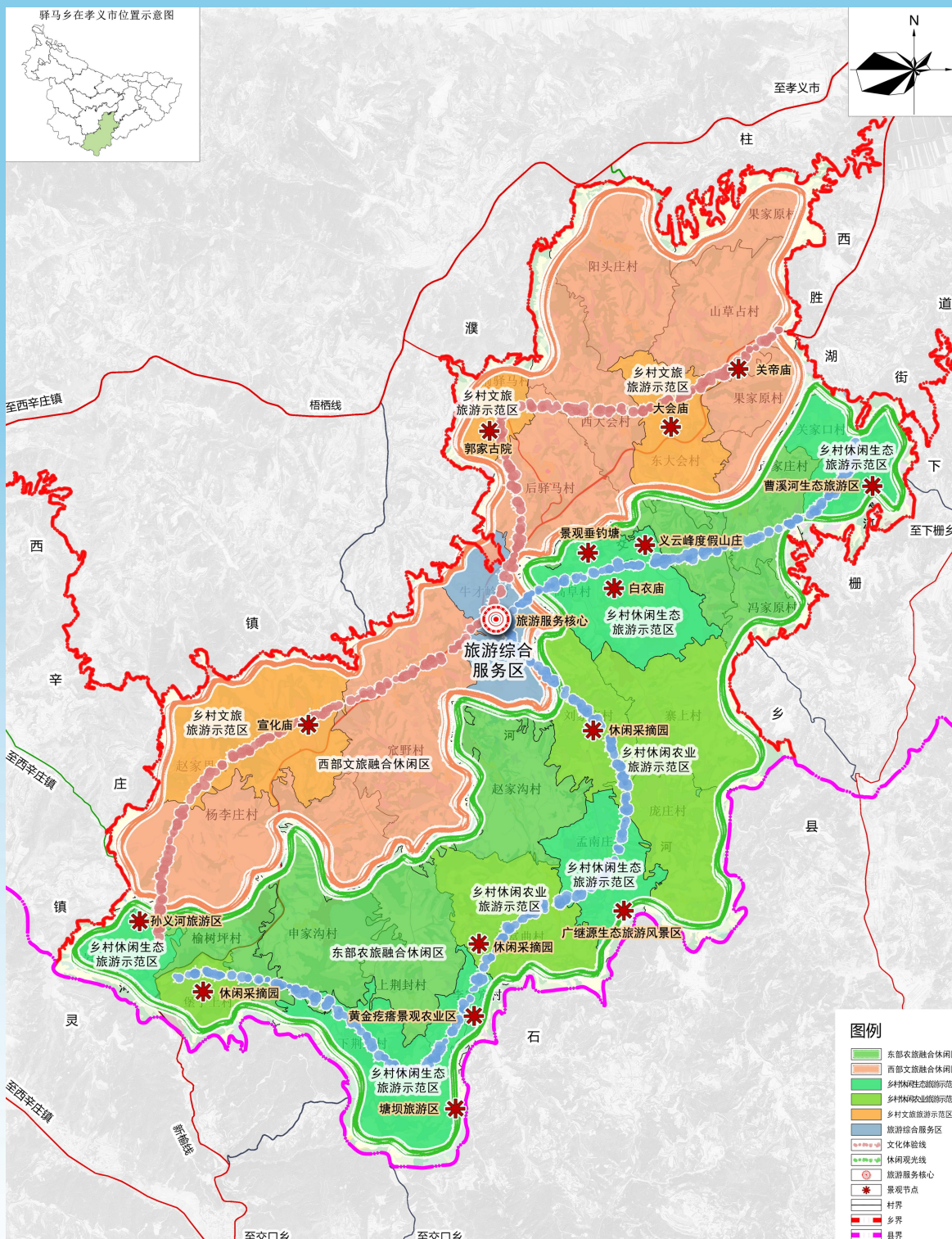
二产：以农业产业园、煤业为核心，以高新技术矿产、农产品加工业为主导，形成农产品深加工、煤业高质量发展等多元产业。

三产：融入特色农业种植，发展休闲观光农旅项目；融入塘坝景观，发展生态旅游项目；协同县域内文化旅游线，发展文化旅游；承接县城周末游客群，发展休闲旅游，成为县城周末旅游目的地。



5.3 旅游总体布局

构建“一心六区、两线多景点”的乡域旅游发展格局



文化体验游线:

以自然、人文景观为核心，以古建筑文化体验为主题，策划孙义河旅游区—宣化庙—郭家古院—大会庙—关帝庙等核心景观节点。

观光休闲游线:

以生态景观和休闲农业为核心，以观光旅游为主题，策划休闲采摘园—黄金疙瘩景观农业—广继源生态风景旅游—景观垂钓—义云峰度假山庄—曹溪河生态旅游等核心景观节点。

06

乡政府驻地布局优化





6.1 空间结构与用地布局规划

构建“一心、一轴、三区”的乡政府驻地空间结构

一心

➤ 依托乡政府驻地构建的驿马乡发展核心

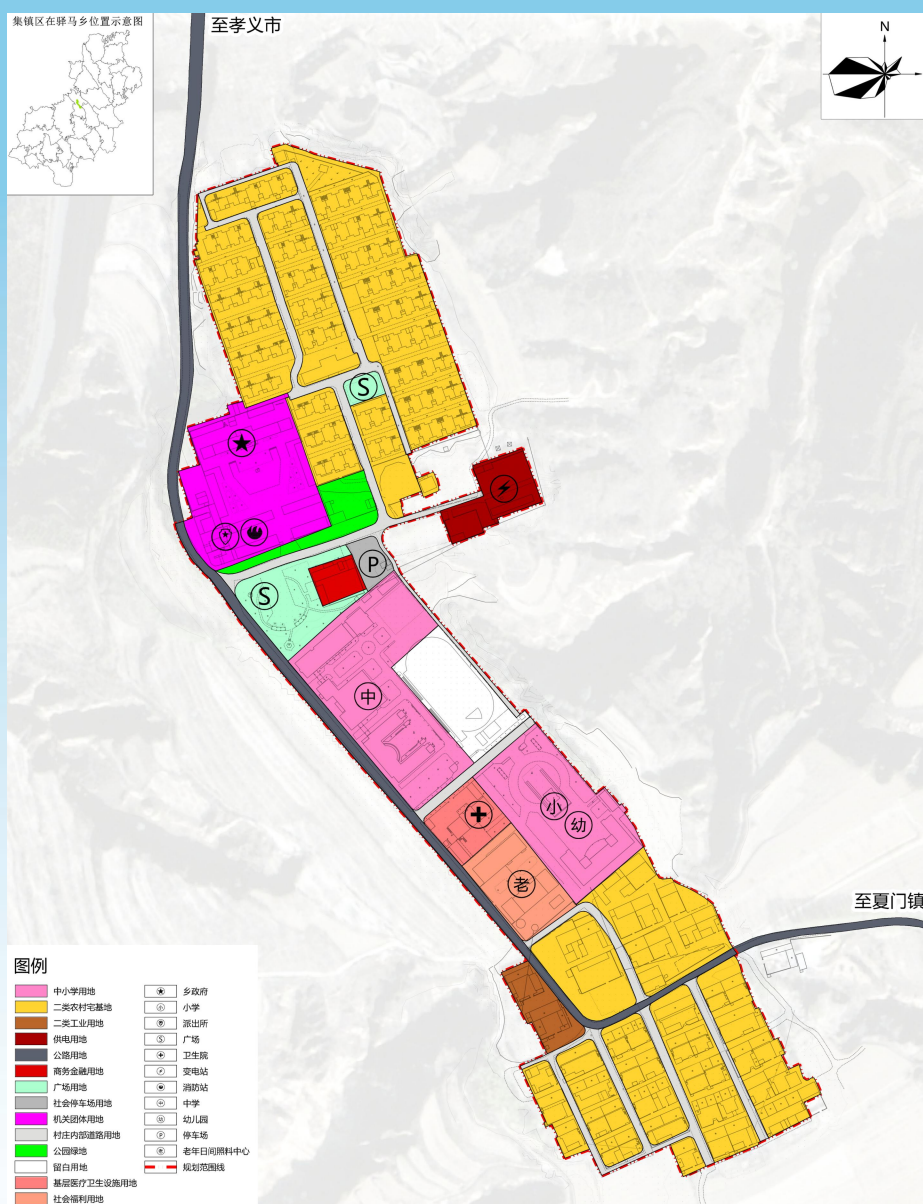
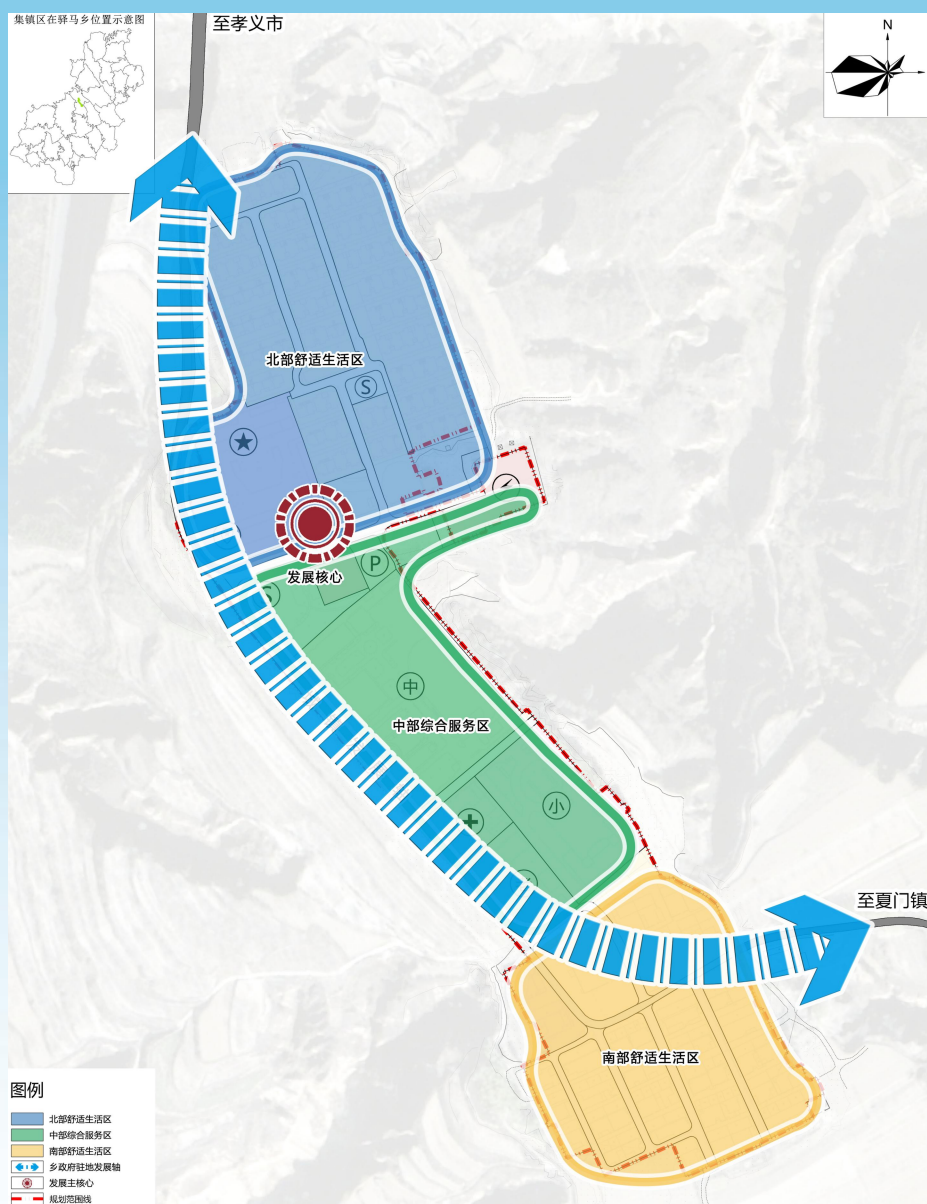
一轴

➤ 沿对外交通形成的南北向乡政府驻地发展轴

三区

➤ 中部综合服务区、北部舒适生活服务区、南部舒适生活服务区

明确用地规模结构，合理确定居住、公共管理与公共服务设施、道路与交通设施、绿地与广场、工业等各类用地空间布局，主要用地细化至二级类或三级类用地。



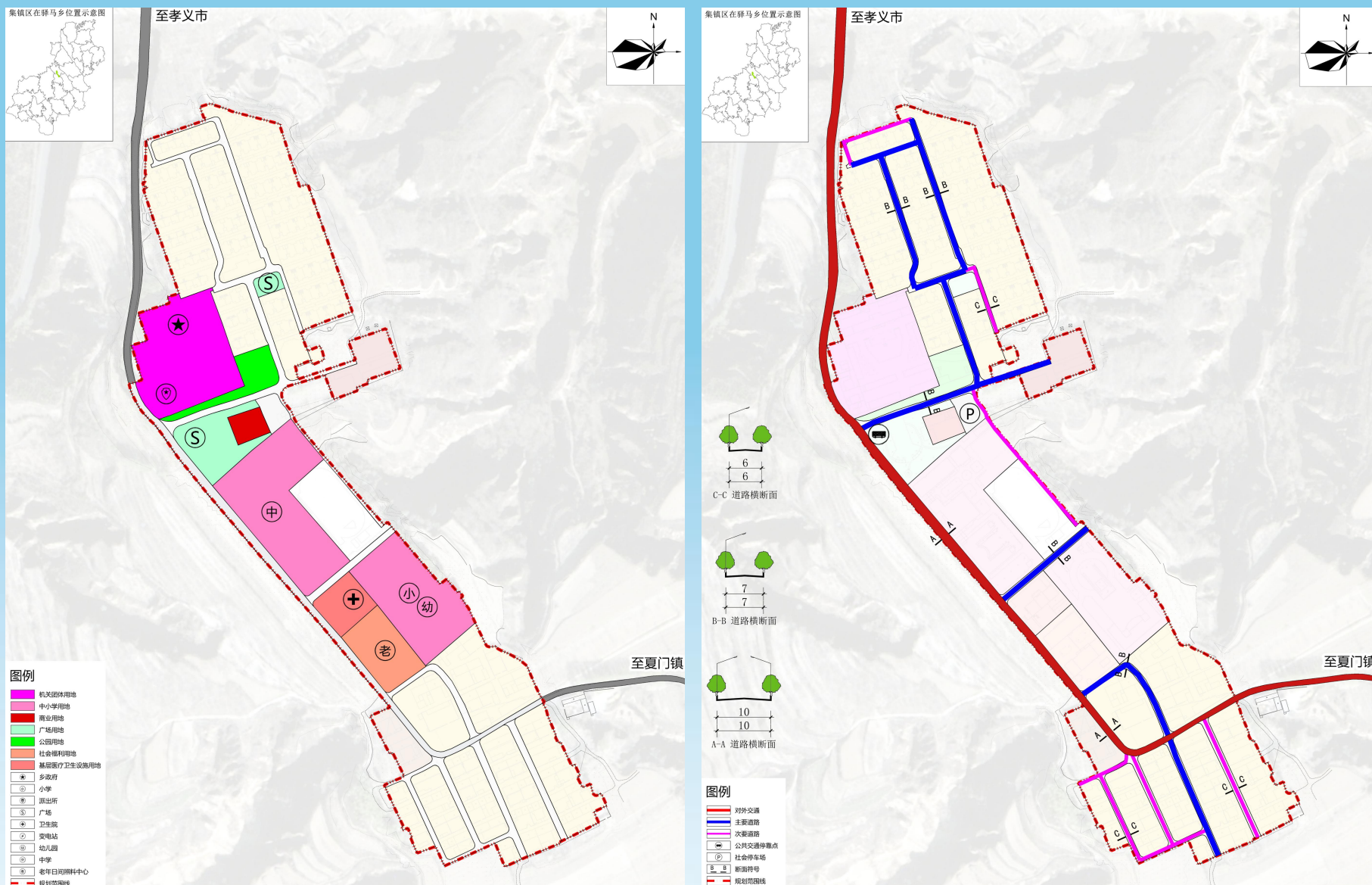


6.2 公共服务设施与道路交通规划

完善补齐乡集镇公共服务设施，形成综合性服务中心的公共中心。

路网结构：规划形成“三横两纵”的路网结构，即乡政府驻地内多条主要道路、次要道路互联互通的路网格局。

全面提升镇区宜居水平，系统改造和提升镇区人居环境，实施镇区内主要街道、巷道的更新改造，开展背街小巷环境美化工程。打通断头路、畅通城镇微循环。



便捷

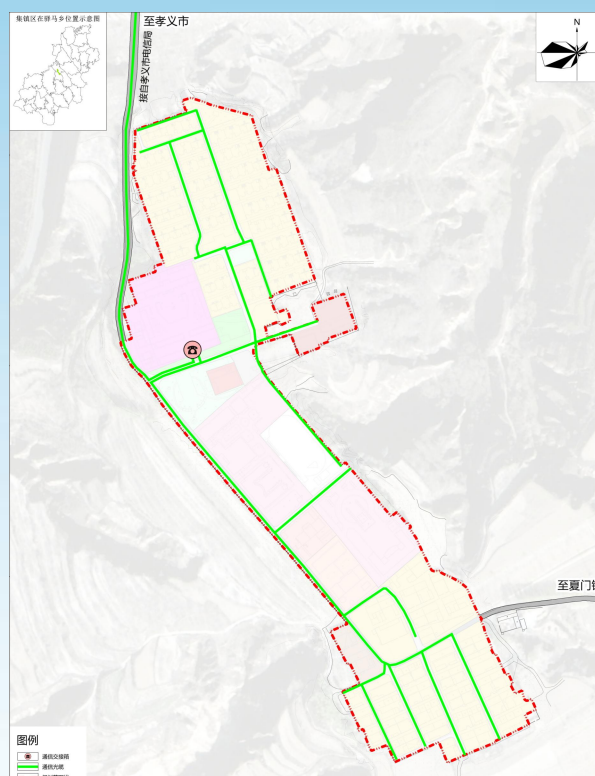
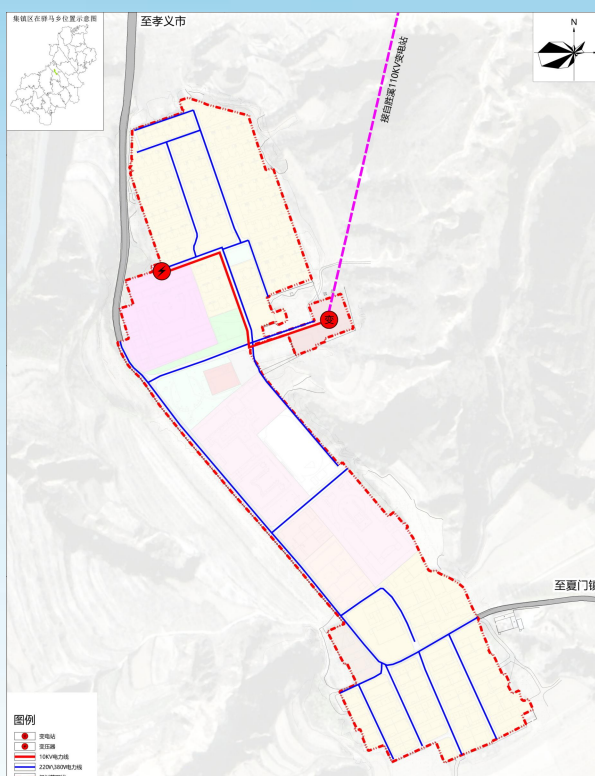
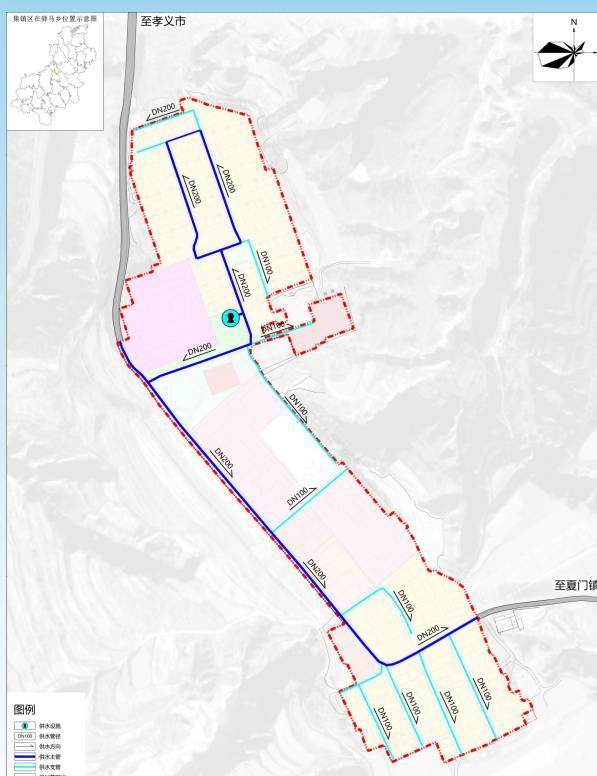
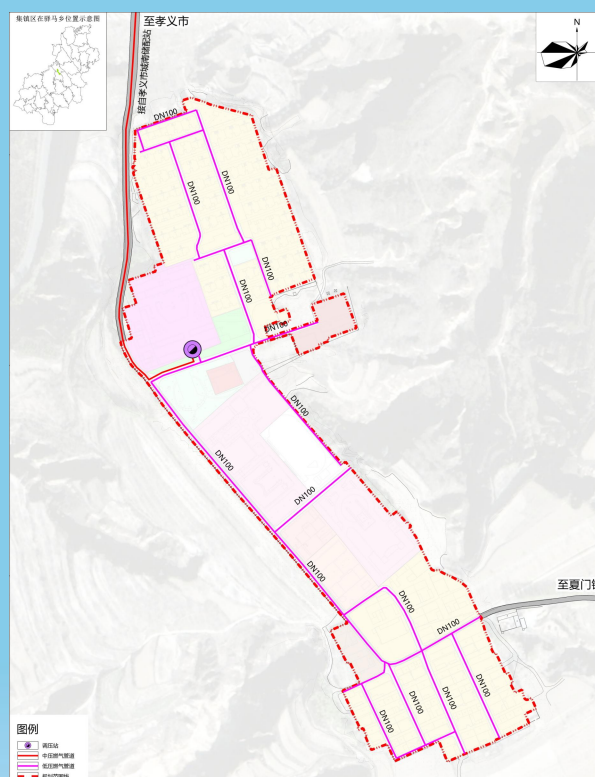
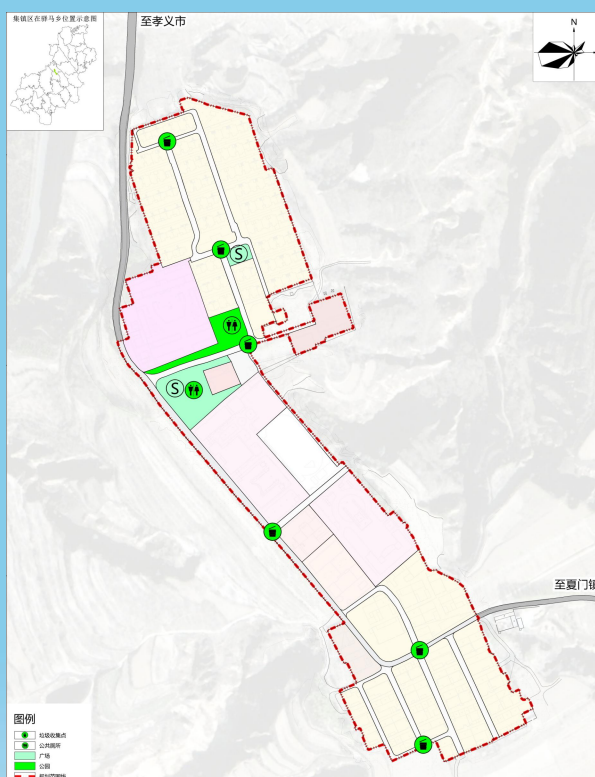
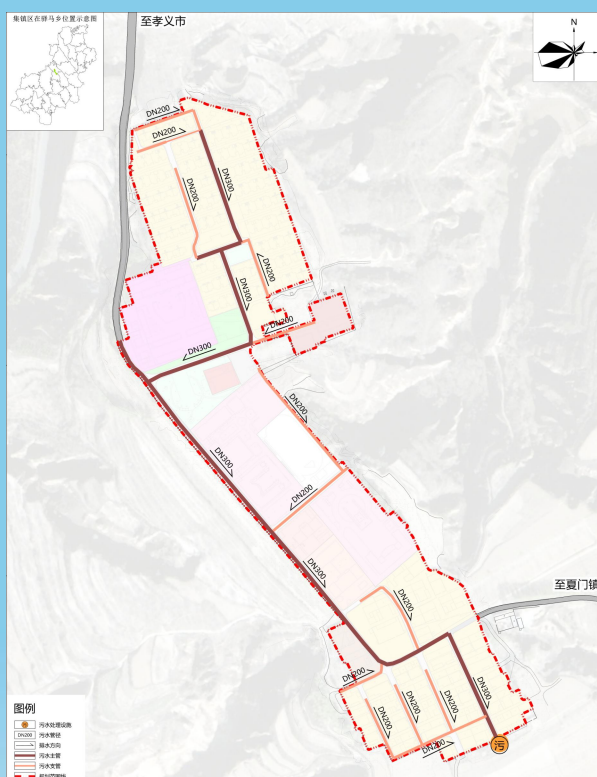
共享

优质



6.3 基础设施布局规划

落实县级总规要求，统筹城乡市政基础设施，落实重要市政基础设施廊道和重大邻避设施控制要求，确定供水、排水、供电、燃气、供热、垃圾处理、通信等市政基础设施建设标准、规模和布局。根据驿马乡实际，提出综合管廊、垃圾分类收运处理、新能源、5G信息、智能电网的布局建设要求。

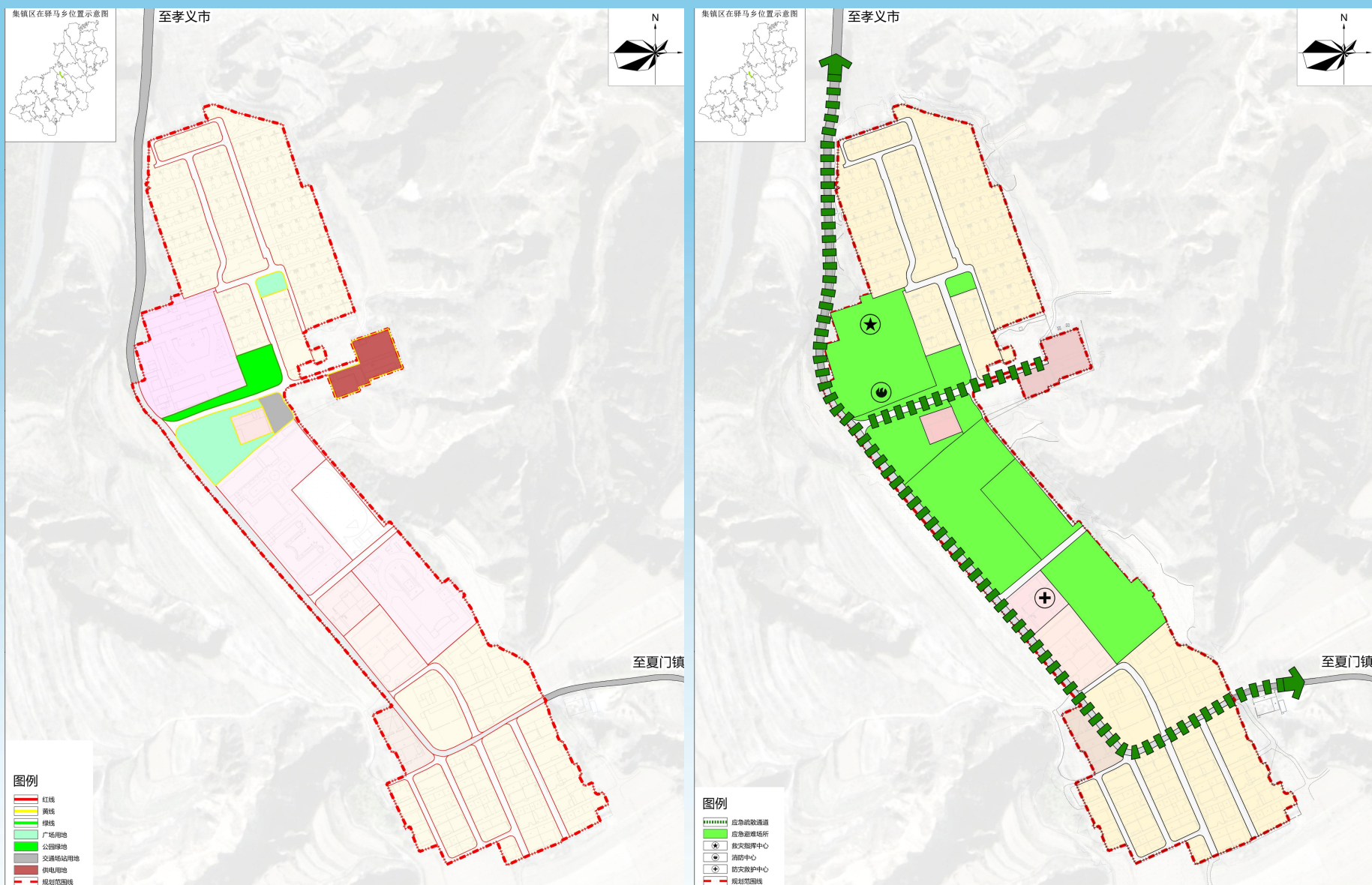




6.4 安全防灾与重要控制线划定

落实县级总规确定的综合防灾减灾目标和设防标准、划定的安全控制线及其管控要求，明确乡域防灾设施用地布局，制定公共卫生防疫、防洪、抗旱、消防、抗震、地质灾害等的规划防治措施。合理布局防灾减灾设施和避难场所，划定涉及城乡安全的重要设施范围、通道以及危险品生产和仓储用地的防护范围，合理确定人防体系布局，提高安全保障水平和韧性应急能力。

按照“平战结合、平灾结合、以防为主、准确预报、快速反应、措施有效”的原则，建立和健全现代化区域综合防灾减灾体系。



07

国土综合整治与生态修复





7.1 国土综合整治

农用地整治

统筹推进低效设施农用地整理、农田基础设施建设、耕地提质改造等，增加耕地数量，提高耕地质量，改善农田生态，重点开展高标准农田建设工程。

推进一般耕地提质改造、盐碱地改良、宜耕后备资源开发、污染土壤修复、低效农用地整理等，确保耕地数量和质量有提升。

建设用地整治

落实乡村振兴等相关政策，实施农村建设用地综合整治。

按照节约用地、改善民生、因地制宜的要求，统筹农村农民住宅建设、产业发展、公共服务、基础设施等各类建设用地，开展农村废旧宅基地、工矿废弃地以及其他低效闲置建设用地整理，支持农村新产业新业态融合发展用地。

土地
整治

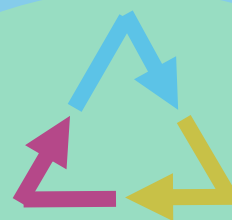


7.2 生态修复



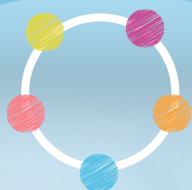
水生态修复

- 孙义河、曹溪河、小河重点区域生态综合保护提升
- 水环境治理工程



矿山环境治理修复

- 推进矿山生态环境恢复和综合治理
- 发展“绿色矿山”



土壤污染修复

- “谁污染，谁治理”
- 推动实施绿色化修复，强化风险管控与修复活动监管

08

历史文化与景观风貌



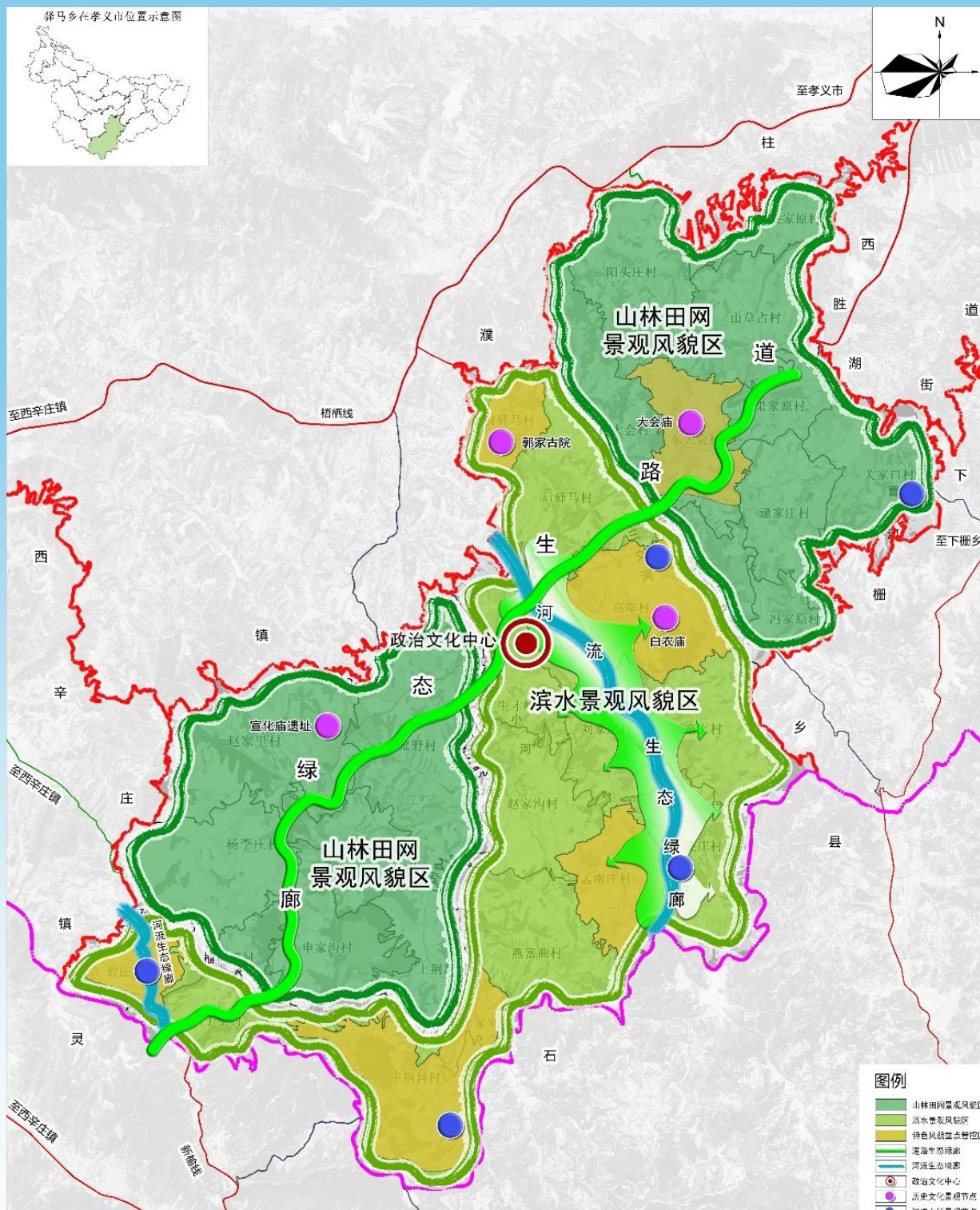


8.1 历史文化与景观风貌

历史文化保护

落实各级文物保护单位、传统风貌建筑、各类历史环境要素等历史文化遗存的保护范围和各类历史文化保护线及管控要求。挖掘乡土文化、地域文化、民俗文化等特色资源，塑造底蕴丰富、文脉传承的特色乡土空间。

序号	类别	名录	级别	位置	保护范围	建设控制地带范围
1	文物保护单位	大会庙	县级	东大会村	以大会庙本体为界，东至距大会庙东配殿后墙12米，南至距大会庙戏台后外墙14米，西至距大会庙西配殿后墙18米，北至距大会庙正殿后墙22米，面积3596.15平方米。	以整体保护范围为界，东至距保护范围约161米，南至距保护范围约134米，西至距保护范围约191米，北至距保护范围约123米，面积129531.38平方米。
2	历史建筑	白衣庙	—	高阜村	遗址四向各10米	在保护范围外四向各50米
		宣化庙	—	孝义市西南约30公里山区，紧临宣化原村	遗址四向各10米	在保护范围外四向各50米
		郭家古院	—	前驿马村	遗址四向各10米	在保护范围外四向各50米



乡村整体风貌格局：

构建“一心两廊、三区多景点”的全域景观风貌总体格局。

◆“一心”：由乡政府驻地构建乡域的政治文化中心。

◆“两廊”：即沿省道打造的道路生态绿廊，沿孙义河和小河形成的河流生态绿廊。

◆“三区”：山林田网景观风貌区、滨水景观风貌区、特色风貌重点管控区。

◆“多点”：历史文化景观节点、河流水域景观节点。

09

安全韧性与综合防灾

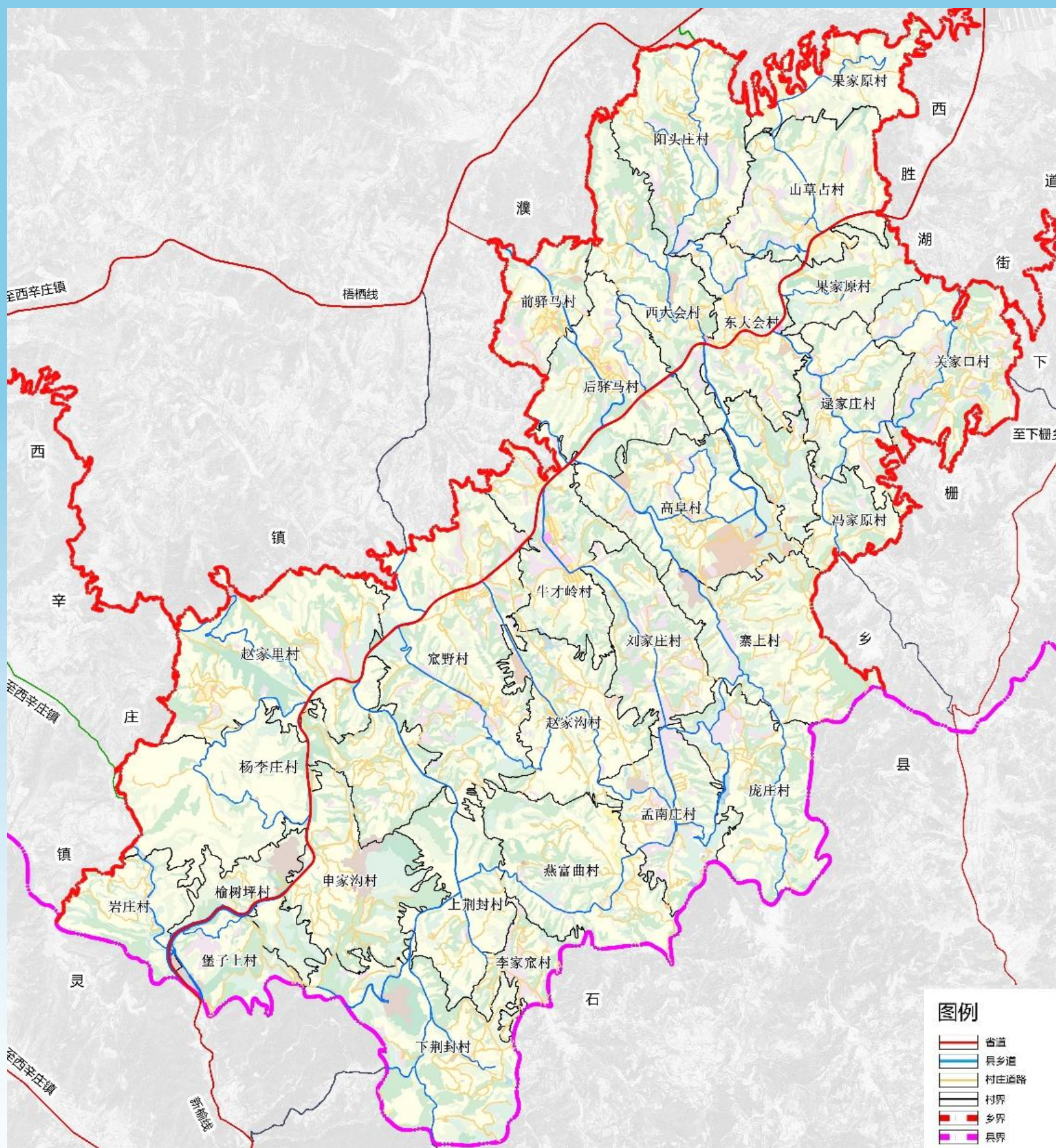




9.1 道路交通内外通达

构建“外快内畅、便捷高效、安全绿色”的现代化综合交通体系

- 推进“四好农村路”建设，推进自然村的“三个畅通”。拓宽便民村道、硬化通组入户道路，设置错车道。规划对各村通组入户的泥土路、机耕道进行硬化，已硬化的进行加宽、增设错车道，打造高品质乡村道路网。
- 新建国道340驿马段，改造省道李家庄—交口乡线李家庄至孙义段，恢复柱驿线（柱濮—驿马段）、铁驿线（南庄—梧榆线）段、梧榆线（窠野—宣化原段）路面工程。





9.2 公共服务设施规划

保留小学等教育设施，提升改善卫生院、文化活动中心，敬老院、基层福利设施等设施建设。



保留教育设施

病有良医



老有颐养



活动有场所

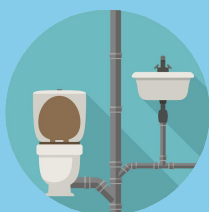




9.3 基础设施规划



供水设施规划：完善各行政村饮水工程，满足散居村民点和产业点的用水需求。村庄主要为区域集中供水与分散供水相结合。



燃气设施规划：推动城区燃气干网入乡，乡政府驻地燃气气源为孝义市城南燃气储备站，村庄采用瓶装液化石油气作为气源。



排水设施规划：排水体制采用雨污分流制，污水管道沿道路呈放射状布置。因地制宜推进村庄污水处理设施建设。



环卫工程规划：按照“户分类、村收集、乡(镇)转运、县处理”的方式，突出以城带乡，将农村生活垃圾纳入城镇垃圾处理体系，推动城乡垃圾一体化处理。



电力工程规划：落实孝义市110KV输变电站；保留现状35KV驿马变电站，各村按需配建变压器。全面升级改造农村10KV电网。



电信工程规划：保留扩建驿马乡邮政支局，加快邮政储蓄业务的发展，增设邮购业务。实现2035年通讯覆盖率达到100%。





9.4 安全韧性与综合防灾

- 规划在驿马乡乡政府驻地内规划1处防灾指挥中心，结合乡卫生院设置乡防灾救护中心；在各村居委会结合卫生室设置防灾救护站。
- 规划在乡政府驻地布局1处二级消防站，并建立乡政府专职消防队和企业专职消防队；在各行政村结合村委会设置微型消防站，建立村义务或志愿消防队。
- 规划乡域内河流防洪标准为10年一遇。
- 规划驿马乡抗震设防烈度为Ⅷ度，“以防为主，防救结合”，生命线工程按高一度抗震烈度设防。
- 依托各级医疗和诊所，建立有效的卫生防疫体系。

防灾减灾



10

规划传导与实施保障





10.1 规划传导

□ 落实上位规划

打造产业绿色循环发展示范区；打造全省“六新”产业引领区；打造内陆地区对外开放先导区；打造县城新型城镇化建设样板区；打造现代化治理能力试验区。

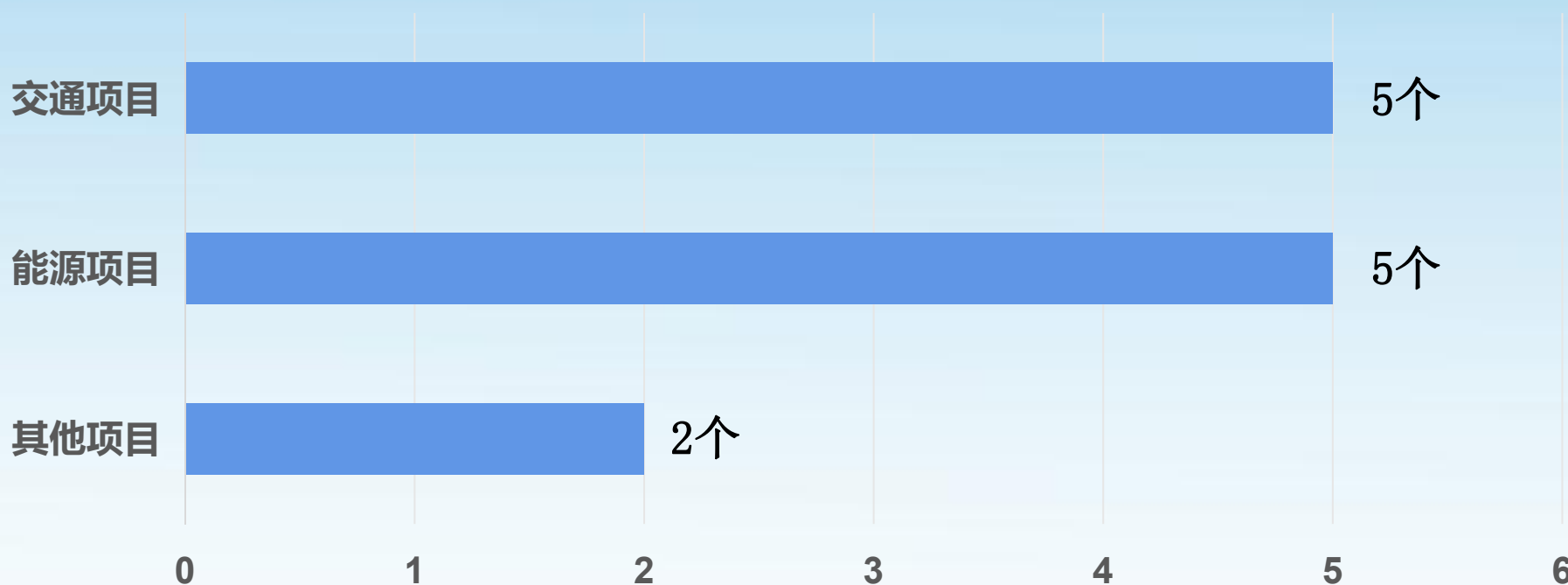
以工矿开发和现代农业发展为主的一般乡镇。

划定村庄建设用地实体边界，将生态保护红线、永久基本农田保护红线等底线管控的指标和空间布局传导至村庄，确定村庄规划编制时序和编制单元。

□ 近期行动计划

对近期**国土开发、保护、整治项目**及**用地安排**制定近期实施规划，对近期实施项目库做出统筹安排和行动计划；**明确近期重点建设项目用地安排，建设时序等**，对近期尚未落实用地的项目应通过国土空间规划清单的形式纳入本次规划当中。

驿马乡落实重点项目涉及3类12项。





10.1 规划传导

□ 对详细规划的传导

- **约束性指标和要求**：严格落实市县规划确定的**永久基本农田、生态保护红线以及历史文化保护**等约束性指标。
- **生态环境要素引导**：遵循“**顺应肌理、协调自然、景村一体、和谐共融**”方式建设。
- **公共空间引导**：采用增加村民健身设施、休息座椅、廊架、植物造景等方式，**强化公共活动场地的功能复合性，并增加公共空间绿化**。
- **公用设施引导**：以“**整洁有序、原生乡土、舒适适宜、经济实用**”的方式进行建设，与当地建筑风貌相协调，尽可能使用当地建筑材料。
- **民居建筑风貌引导**：结合村民房屋改造，拆除违章建筑，对沿路建筑立面进行修整。

□ 对村庄规划的传导

将**规划目标、规划分区重要控制线、要素配置、风貌管控、居民点建设规模等**规划内容传导到村庄，并结合乡村生活圈构建提出公共服务设施、道路交通设施、基础设施和农业产业服务设施共建共享的相关要求。



落实
上位规划



传导
村庄规划



指引
详细规划



指导
专项规划



明确
强制内容



10.2 规划实施保障

□ 建立完善规划传导管控体系

- 将全乡域划分为若干个详细规划管理单元，作为下层次详细规划编制的基本边界范围。
- 在县级规划传导体系下，乡镇级国土空间规划构建“乡镇域-单元-地块”规划传导体系。

□ 健全实施保障机制

组织机制

加强组织领导，建立健全工作机制。强化统筹协调，科学安排建设时序。加强监督检查，落实考核问责机制。

政策支持

加大政策扶持，激活乡村振兴动能。严格用途管制，促进资源节约集约。强化实施管理，确保规划落地见效。

宣传引导

加强宣传普及，增强公众规划意识。强化公众参与，搭建交流互动平台。全面推行河长制、田长制、林长制。

监督实施

健全社会监督机制，保障规划有效实施。构建监测预警机制，强化规划实施监管。完善体检评估机制，提升空间治理能效。建立动态维护机制，实现空间一张蓝图。





公示渠道

驿马乡人民政府公示栏

吕梁市孝义市人民政府网站:

<http://www.xiaoyi.gov.cn>

公示时间

2023年11月15日至2023年12月14日

公众意见提交途径

电子邮箱: 1371742309@qq.com

联系电话: 13838308490

邮寄地址: 吕梁市孝义市驿马乡人民政府

(邮件标题请注明“驿马乡国土空间规划公示意见建议”字样)

驿马乡人民政府

本次公示的规划成果为规划草案，最终以经依法批准的规划方案为准

部分图片来源于网络，如有涉及版权问题，请联系我们