

# 孝义市下栅乡国土空间总体规划

(2021-2035年)

公示版草案



# 前言

为贯彻落实党中央、国务院关于建立国土空间规划体系并监督实施的重大部署，按照自然资源部、山西省、孝义市和下栅乡人民政府工作安排，编制《孝义市下栅乡国土空间总体规划（2021-2035年）》，作为下栅乡空间发展的指南、可持续发展的空间蓝图，是编制相关专项规划、详细规划、实用性村庄规划和开展各类开发保护建设活动、实施国土空间用途管制的基本依据。



# 01 总则

天华标公司

正党为公  
\*\*\* 中国梦 强国梦 \*\*\*

执政为民  
\*\*\* 中国梦 强国梦 \*\*\*

## 1.1 指导思想

坚持以习近平新时代中国特色社会主义思想为指导，深入贯彻党的二十大精神 and 习近平总书记考察调研山西重要指示精神，落实省委省政府关于山西省中部城市群高质量发展的战略部署，立足新发展阶段、新发展理念，构建新发展格局，坚持以人民为中心，统筹发展和安全，坚持高水平保护、高质量发展、高品质生活、高效能治理，统筹国土空间保护、开发、利用、修复，全面提升下栅乡国土空间治理能力。

## 1.2 规划任务

### 五大任务

整体谋划，全力构建国土空间开发保护格局

要素保障，全力保障城乡发展战略空间落地

守住底线，全力强化全域国土空间约束管控

融合共享，全力推进城乡空间均衡协同发展

凸显气质，全力推进城乡空间特色魅力塑造

## 1.3 规划范围与期限

### 规划范围

下栅乡全域和乡政府驻地两个层次。

全域范围为下栅乡行政辖区，总面积62.21平方公里。

乡政府驻地由集中连片的乡村发展区构成，总面积约62.65公顷。

### 规划期限

规划目标年为2035年，近期到2025年，远景展望至2050年。



02

擘画远景蓝图，明确新目标

## 2.1 发展定位



## 2.2 发展战略

**优体系**

国土格局优化，全域要素支撑

**强落地**

土地综合整治，村庄布局优化

**美形态**

自然山水保护，乡村风貌塑造

**提品质**

历史文化遗产，人居环境提升

**促振兴**

产业高效融合，城乡协调发展

**重实施**

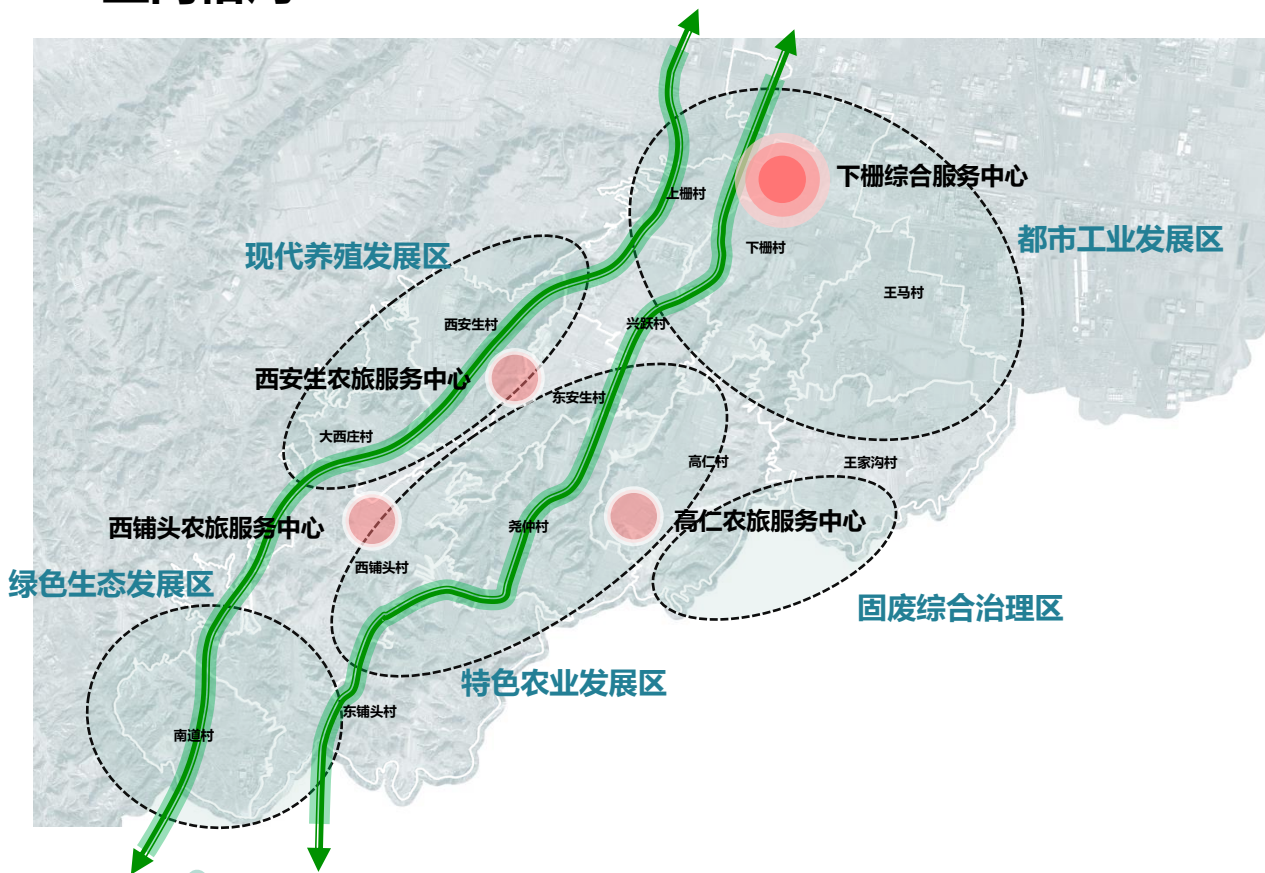
重点项目保障，落实行动计划

An aerial photograph of a village in a lush green landscape. The village features a mix of traditional and modern architecture. In the upper right, there are several modern buildings with solar panels on their roofs. Below these, there are traditional buildings with tiled roofs and courtyards. A prominent building with a series of arches is visible in the lower left. The village is surrounded by dense green trees and fields. A road runs through the center of the village. The overall scene depicts a rural area undergoing development and modernization.

03

联动协同区域，构建新格局

## 3.1 空间格局



“一心”

下栅村为核心，打造现代化、高端化的综合服务中心，驱动全乡发展能级提升。

“两轴”

推进村庄沿乡道沿线集聚，打造两条乡村发展轴，引领下栅乡空间拓展与空间格局优化。

“五区”

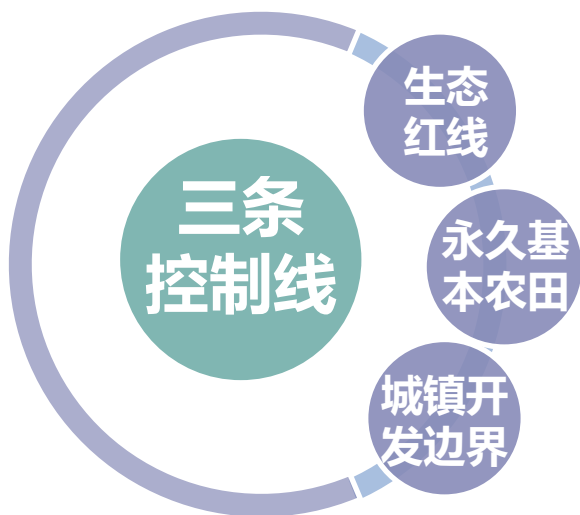
包括都市工业发展区、现代养殖发展区、特色农业发展区、固废综合治理区、绿色生态发展区。

“多点”

打造西安生农旅服务中心、西铺头农旅服务中心、高仁农旅服务中心等综合性服务中心。



## 3.2 底线约束



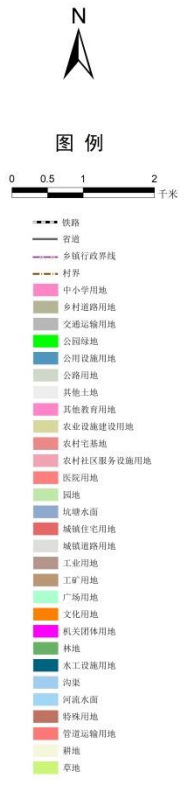
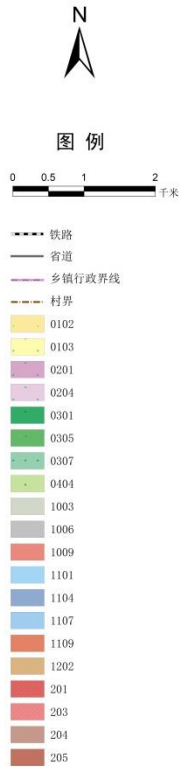
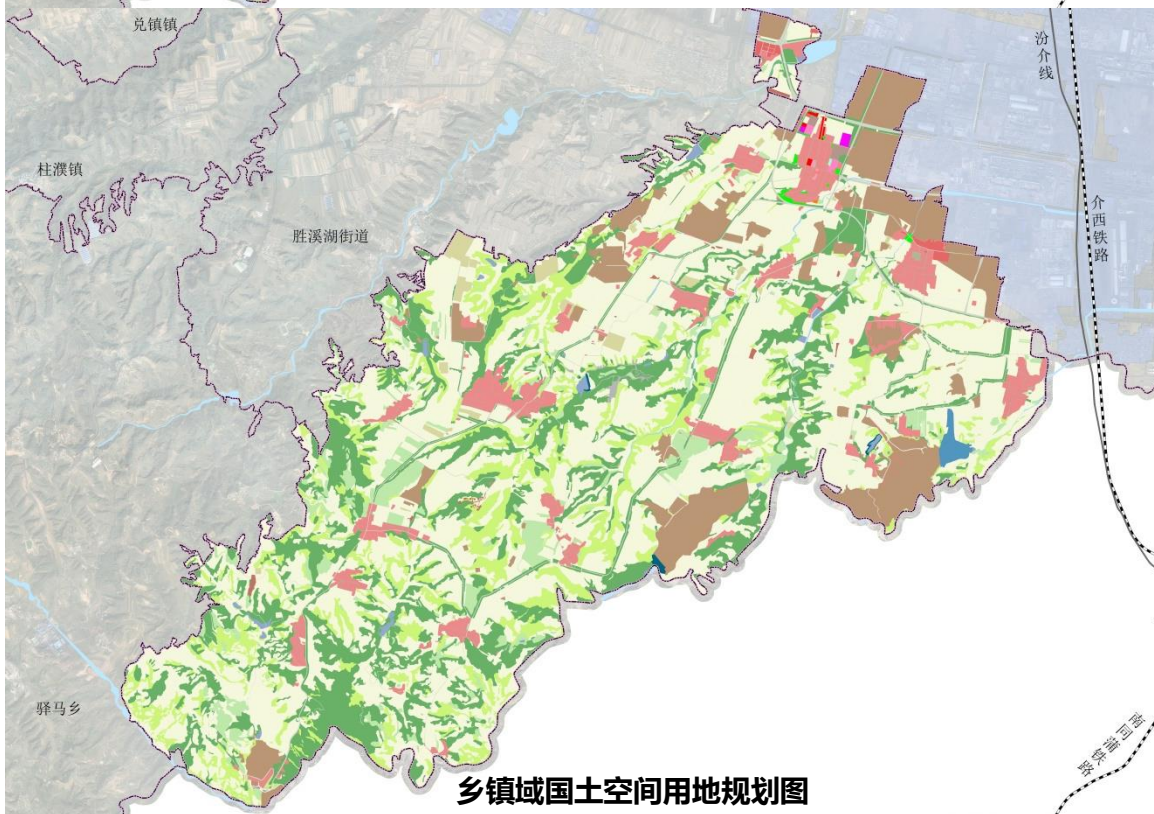
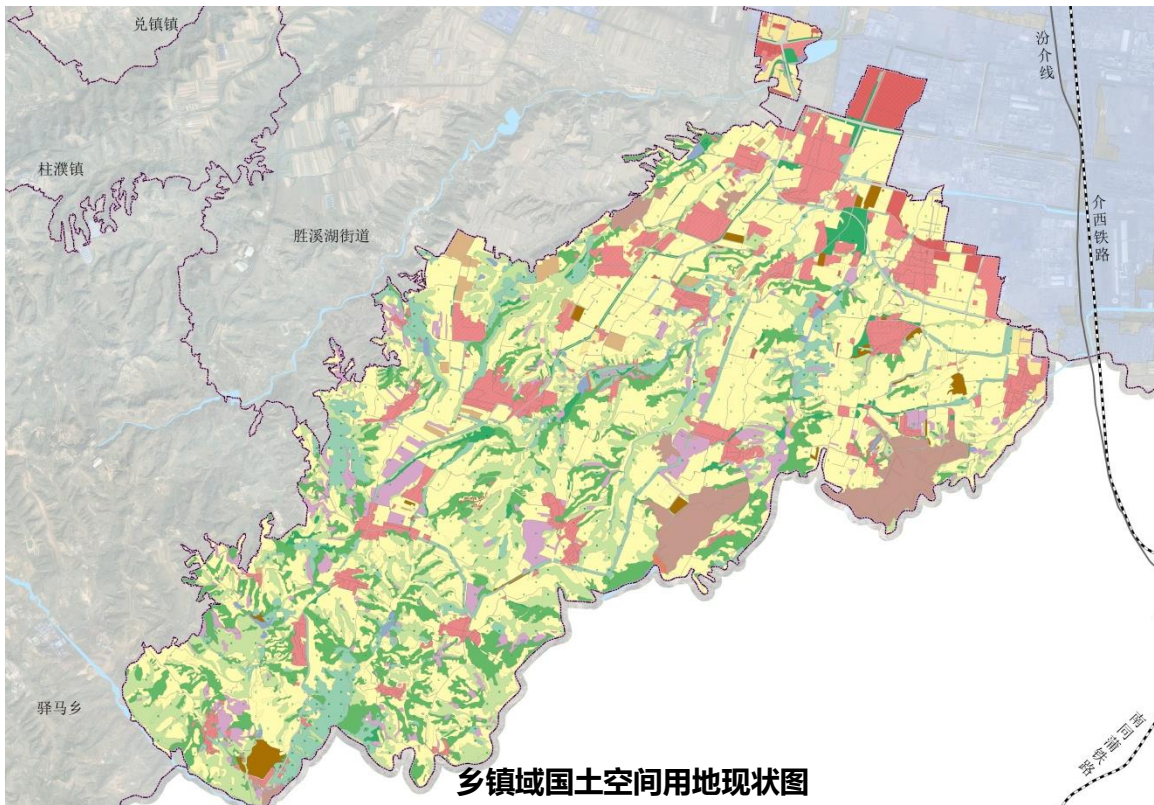
生态保护红线是生态环境安全的底线，建立最严格的生态保护制度，对生态功能保障、环境质量安全和自然资源利用等方面提出更高要求。

落实最严格的耕地保护制度，对永久基本农田实行特殊保护，永久基本农田一经划定，任何单位和个人不得擅自占用或改变用途。

城镇开发边界内，各类建设活动严格实行用途管制，按照规划用途依法办理有关手续，并加强与水体保护线、绿地系统线、基础设施建设控制线、历史文化保护线等协同管控。



### 3.3 全域统筹



04

促进乡村振兴，展现新城乡

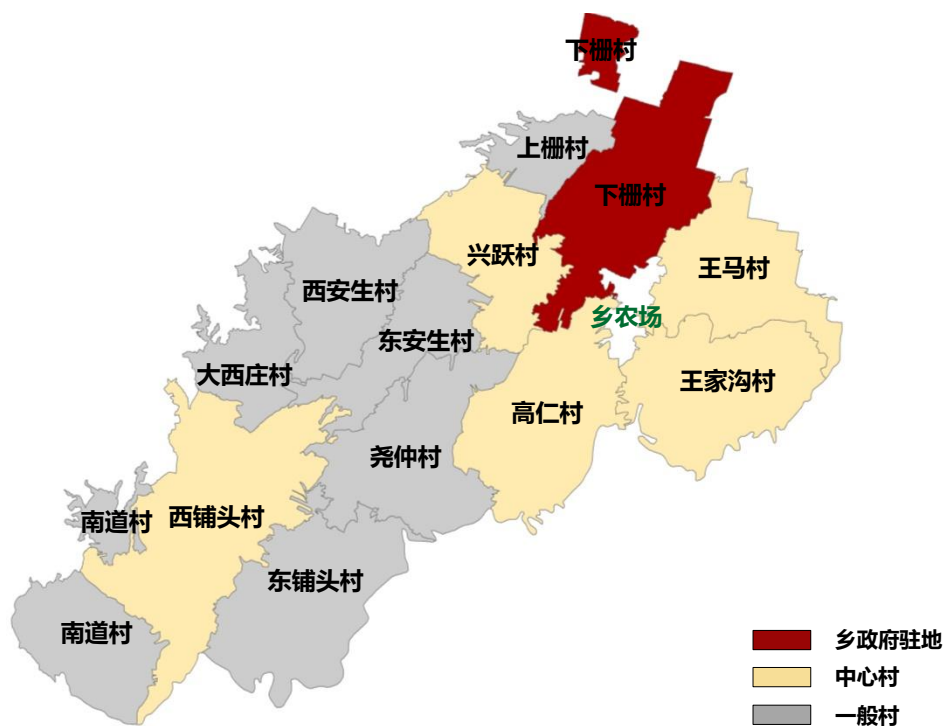


## 4.1 村庄等级

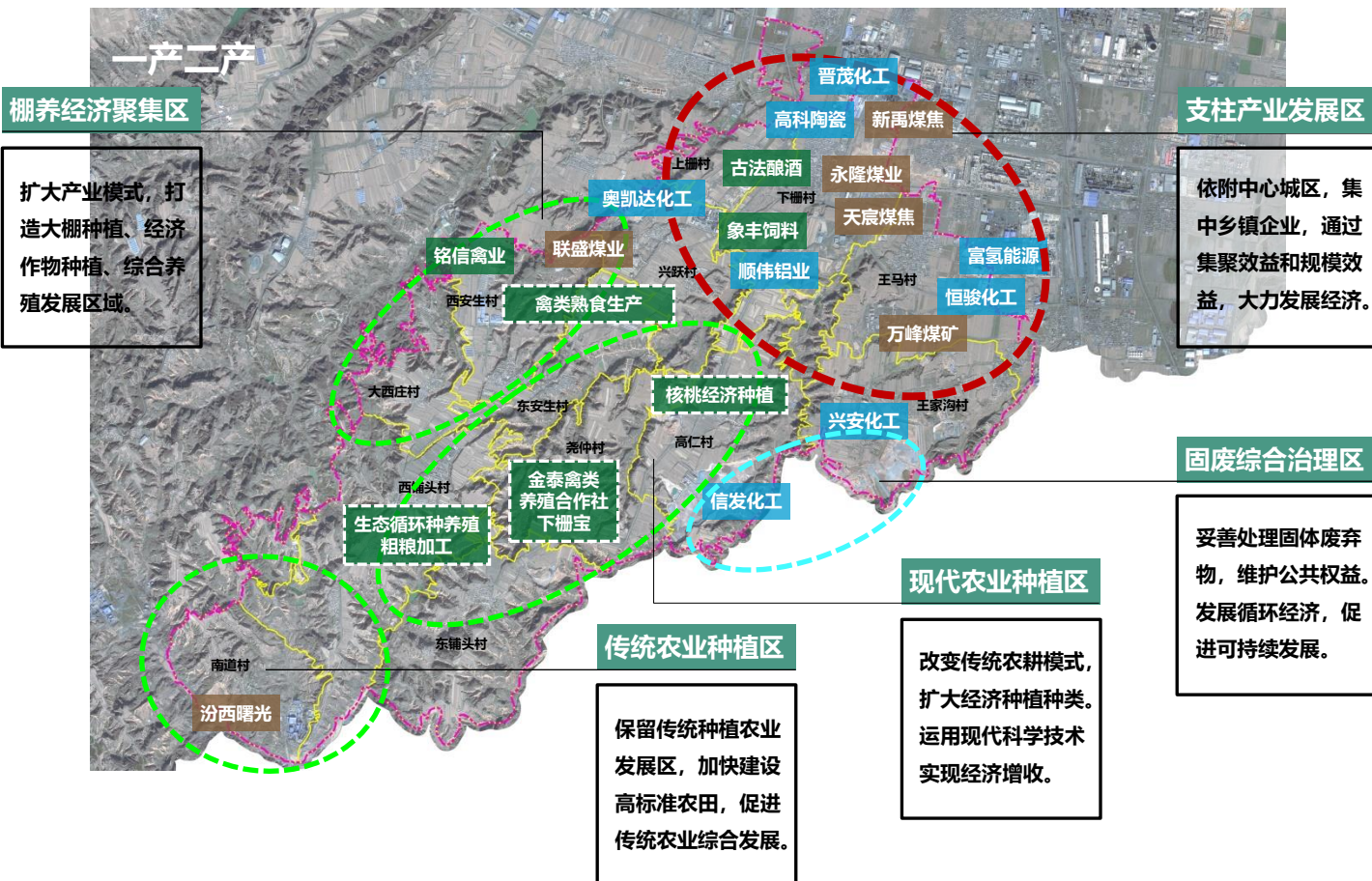
行政单位序号 及名称	等级	职能分工	备注
01	下栅村	乡政府驻地	——
02	王马村	中心村	农业休闲体验 恒兴古堡等
03	西铺头村	中心村	——
04	王家沟村	中心村	大力发展循环经济
05	高仁村	中心村	规模核桃经济林
06	兴跃村	中心村	养殖、熟食加工基地
07	西安生村	一般村	养殖、熟食加工基地
08	南道村	一般村	生态保育
09	东安生村	一般村	养殖、熟食加工基地
10	东铺头村	一般村	农业种植
11	尧仲村	一般村	现代种植基地
12	大西庄村	一般村	养殖、熟食加工基地
13	上栅村	一般村	红色文化、农耕文化 研学基地等

注：①等级分为乡镇政府驻地、中心村、一般村；

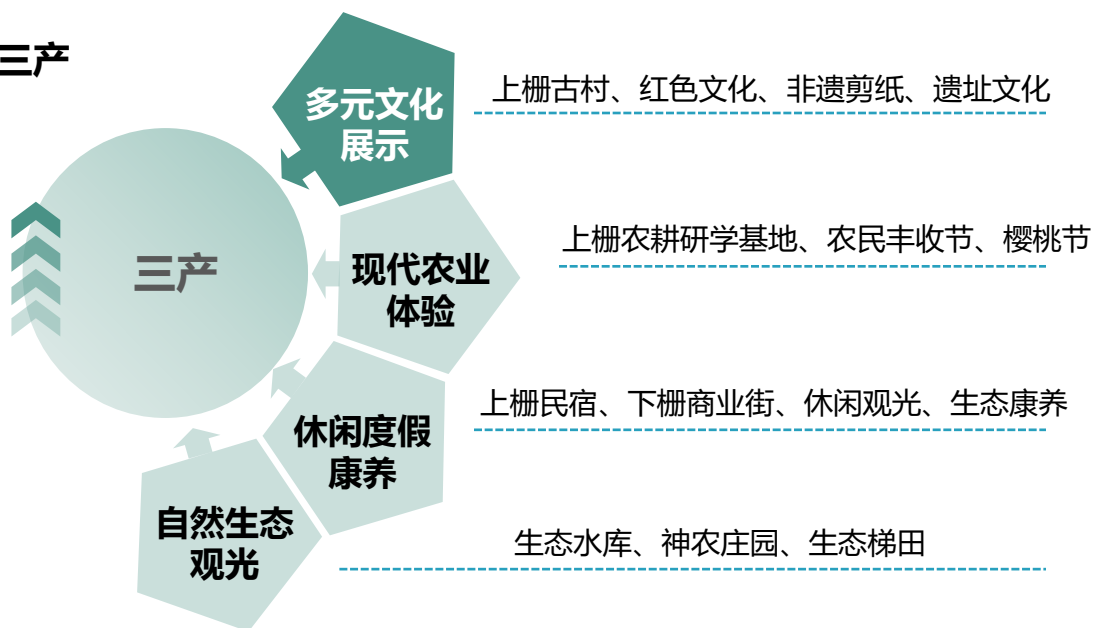
②人口规模分为500人以下、500-1000人、1000-5000人、0.5-1万人、1-3万人。



## 4.2 产业发展



## 三产



An aerial photograph of ancient ruins on a hillside. The ruins include a long building with a series of arches, a smaller building with a tiled roof, and a large, multi-story structure with a flat roof. The scene is surrounded by trees and a steep, eroded hillside. A large white number '05' is overlaid on the right side of the image.

05

传承历史文化，塑造新风貌

## 5.1 文化保护传承原则



## 5.2 文物资源

上栅观音堂 (县级文保)

坛果龙天庙 (县级文保)

西安生村牛王庙 (县级文保)

西安生村大安寺 (未定级)

西埔头洪福寺-望川楼 (县级文保)

西埔头禹王庙 (县级文保)



垣头龙天庙 (县级文保)

下栅村圣贤宫 (未定级)

下栅村魁星楼 (未定级)

下栅村酒香阁 (未定级)

王马真武庙 (县级文保)

恒兴堡古堡 (县级文保)

王家沟夫子庙 (县级文保)

## 5.2 文物资源



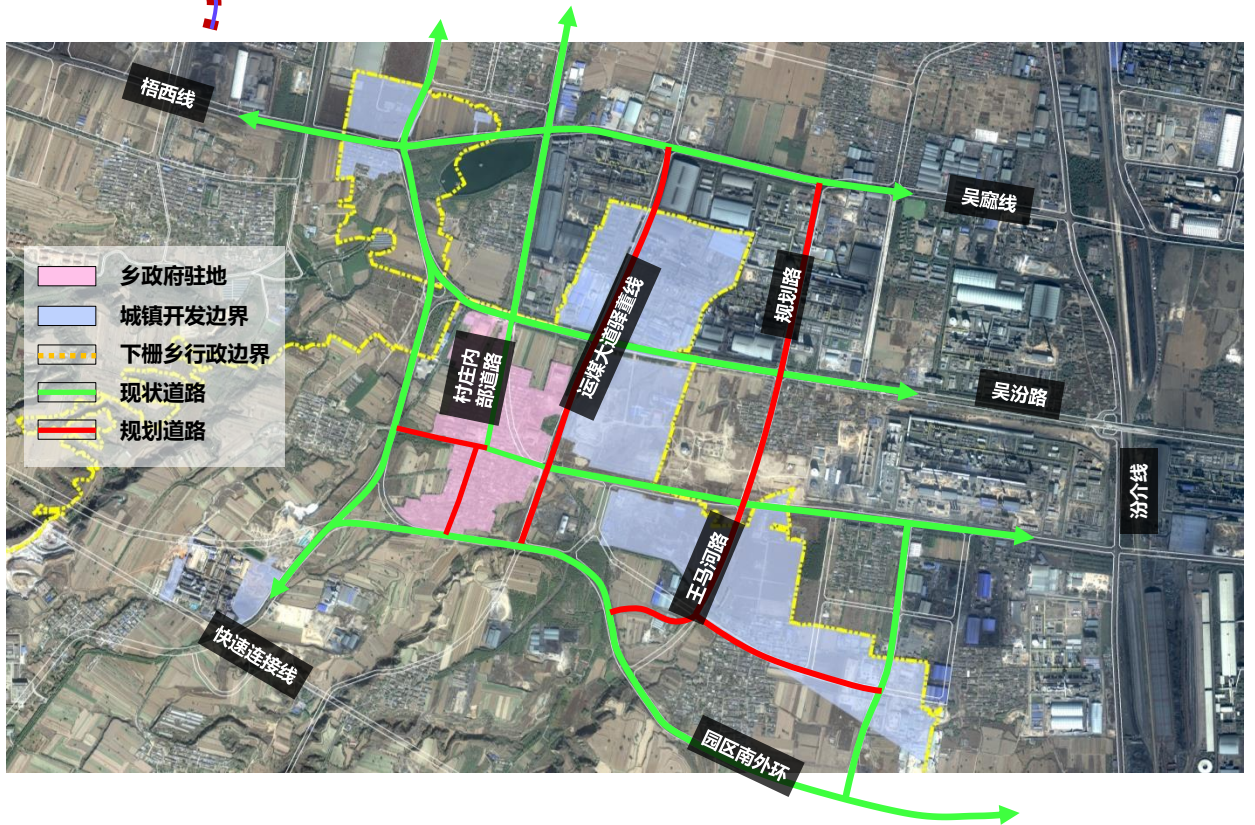
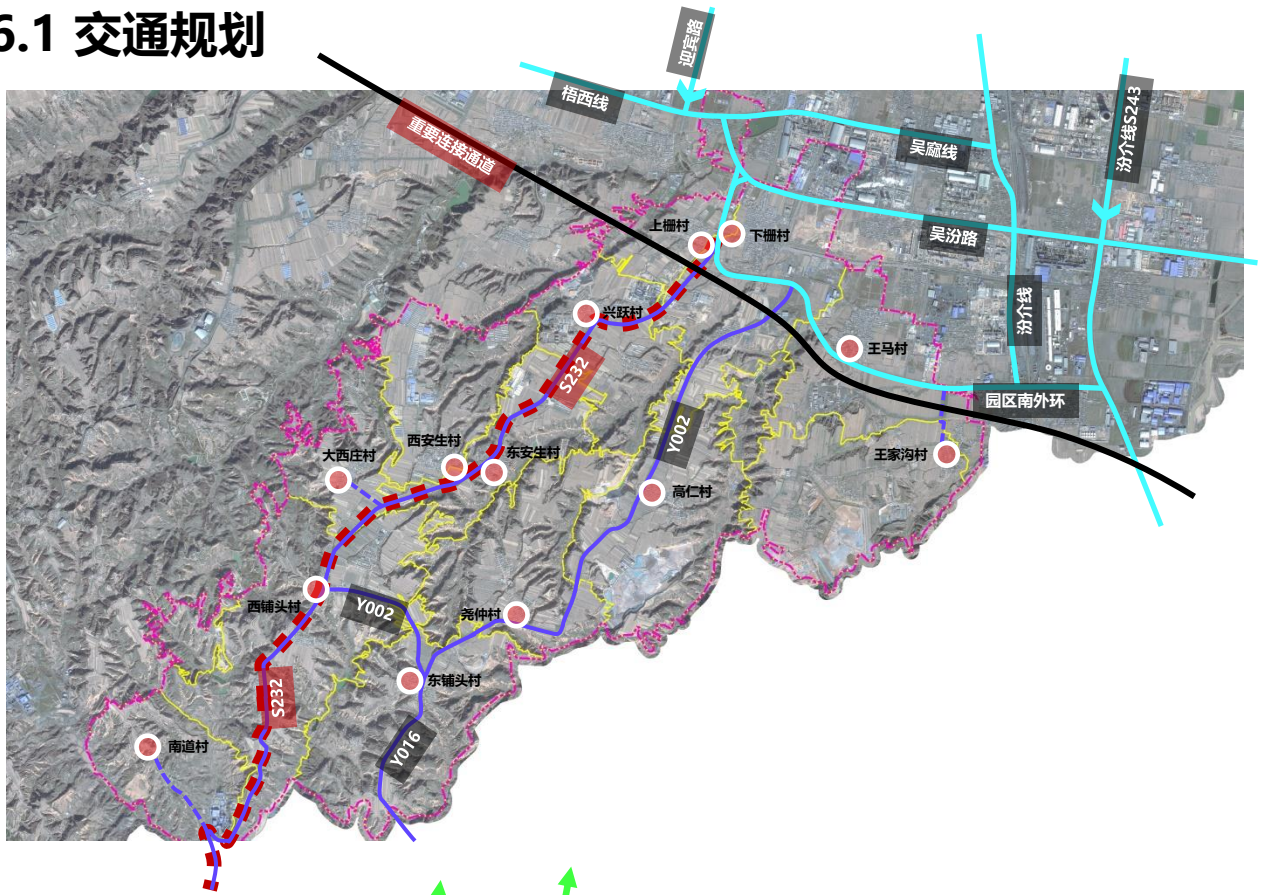


An aerial photograph showing a mix of industrial and residential buildings. In the foreground, there's a dense residential area with many small houses, many of which have solar panels on their roofs. Above this, there's a larger industrial or commercial complex with several large buildings, some with solar panels, and a large open lot that appears to be under construction or recently cleared. A road runs through the middle of the site. In the background, there's a large, curved structure that looks like a bridge or a highway interchange, and some greenery. The entire image is overlaid with a semi-transparent teal color.

06

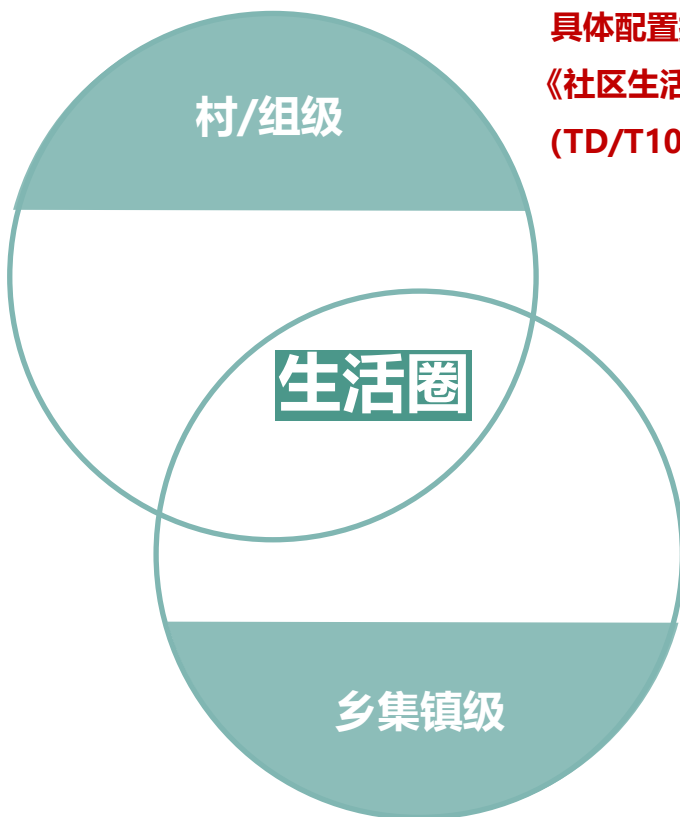
提升要素支撑，构筑新体系

# 6.1 交通规划



## 6.2 公服设施

依托行政村集中居民点或自然村组，综合考虑乡村居民常用交通方式，按照**15分钟可达的空间尺度**，配置满足**就近使用需求**的服务要素，并注重相邻村庄之间服务要素的错位配置和共享使用。



具体配置按照

《社区生活圈规划技术指南》  
(TD/T1062-2021) 》

乡集镇层级依托**乡政府所在地**，统筹布局满足乡村居民日常生活、生产需求的各类服务要素，加强为农服务功能，形成乡村社区生活圈的服务核心。

## 6.3 绿地系统

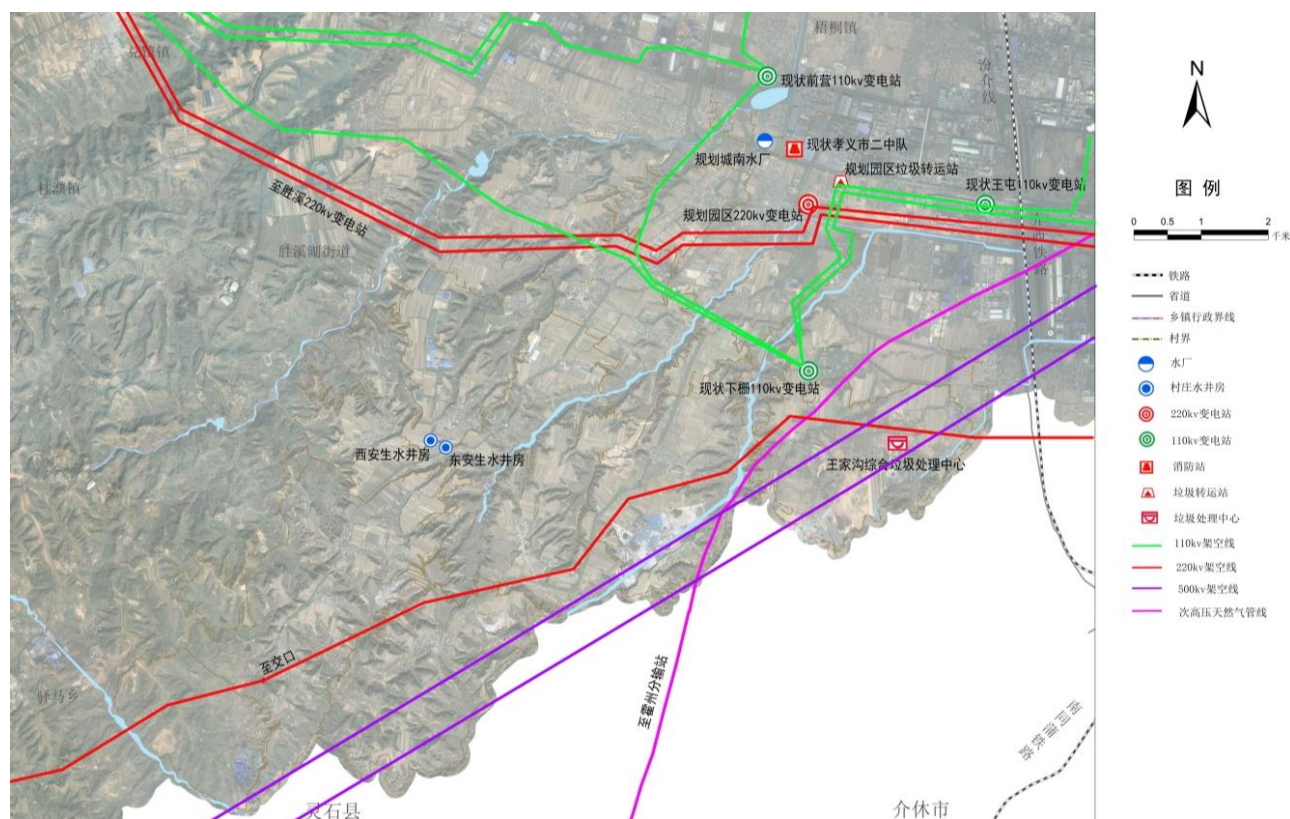
### 乡集镇层级

乡政府驻地集中建设1处乡集镇层级公园绿地，用地面积不小于**4000平方米**，**服务半径500-1000米**。

### 村/组层级

除乡政府驻地外，其余行政村各配建一处集中的公共休闲绿地。

## 6.4 市政设施



**供水：**上栅村、下栅村、王马村采用**城市自来水**，水源由城南水厂供给，其余村庄仍利用自备水源，采用单村或多村集中式供水方式。

**排水：**上栅村、下栅村、王马村生活污水纳入**城市污水管网扩网区**，收集后排至规划开发区污水处理厂，其余村庄污水采用分散处理方式。

**供热：**上栅村、下栅村、王马村采用**城市集中供热**，热源由晋能孝义热电厂提供，其余村庄采用以天然气、电等清洁能源为主的分散供热方式。

**燃气：**吴圪垛村、上栅村、下栅村、王马村、东安生村、兴跃村气源采用**城市天然气**，其余村庄均仍主要以瓶装液化石油气为主。

**供电：**电源由220千伏园区变电站、110千伏下栅、前营变电站提供。

**通信：**信号源由煤化工电信居所提供。

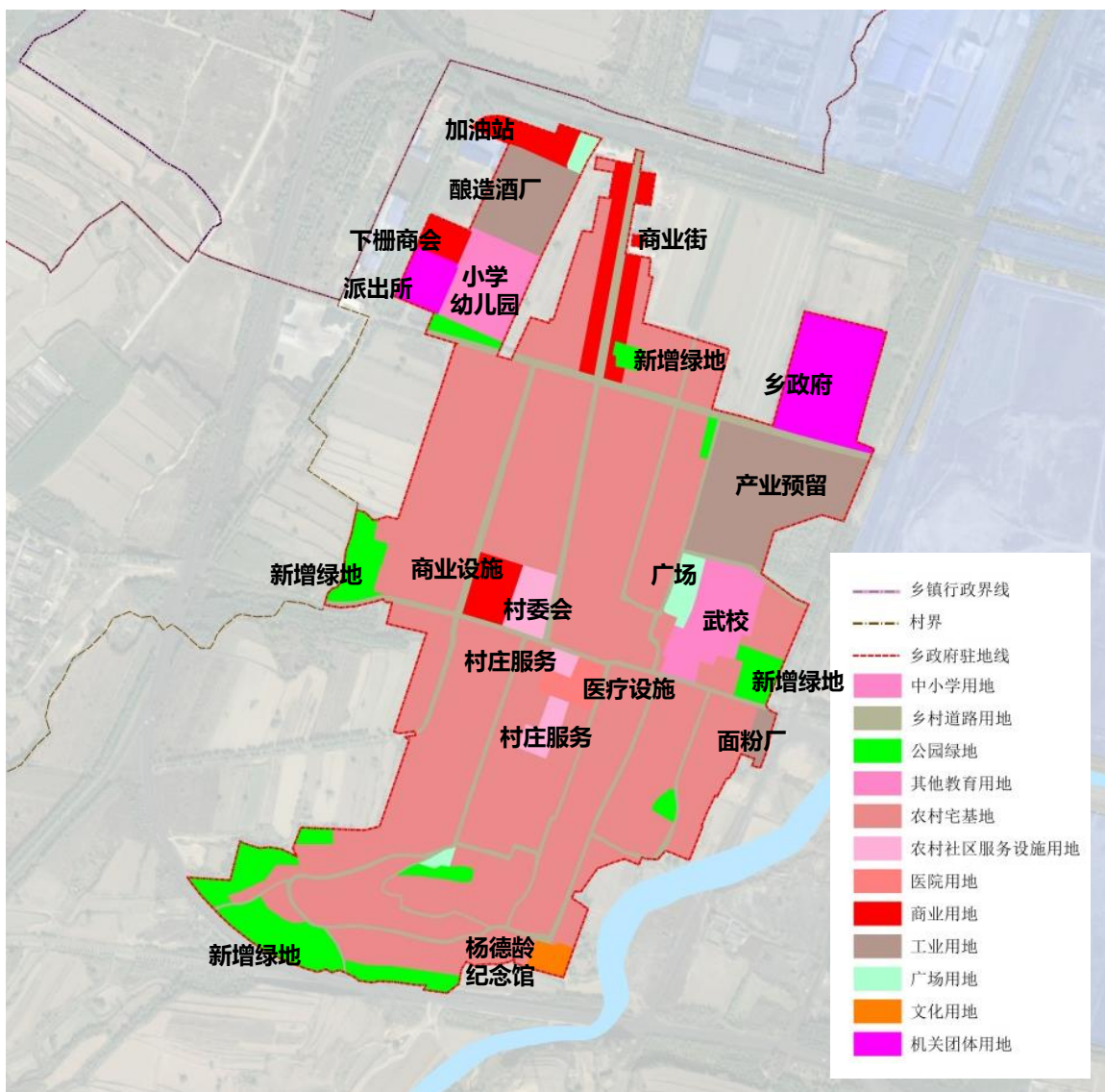
**环卫：**生活垃圾收集后转运至**王家沟综合生活垃圾处理中心**。



07

集镇品质提升，彰显新魅力

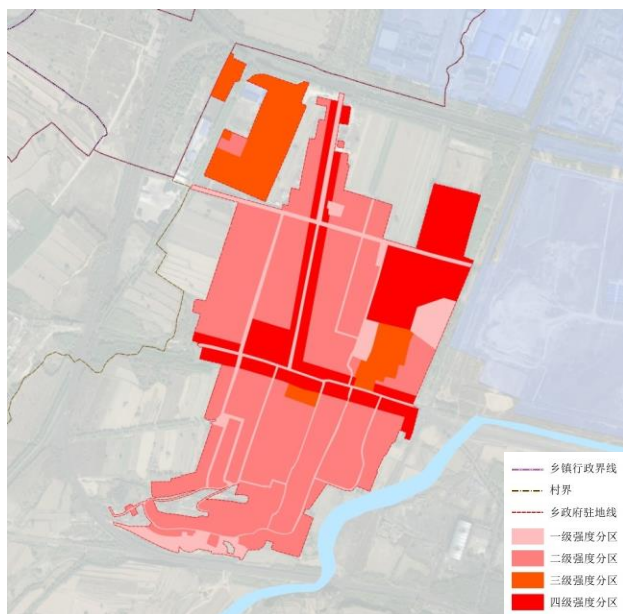
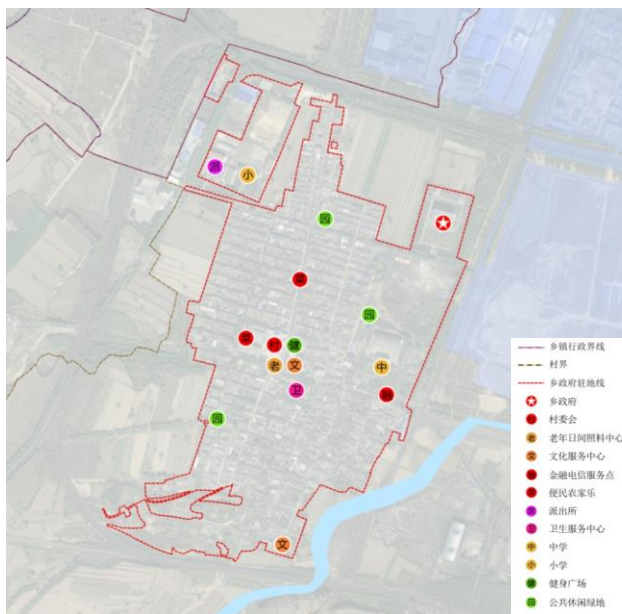
## 7.1 用地规划



## 7.2 规划分区



## 7.3 公共服务+强度分区



## 7.4 市政设施



## 7.5 规划意向





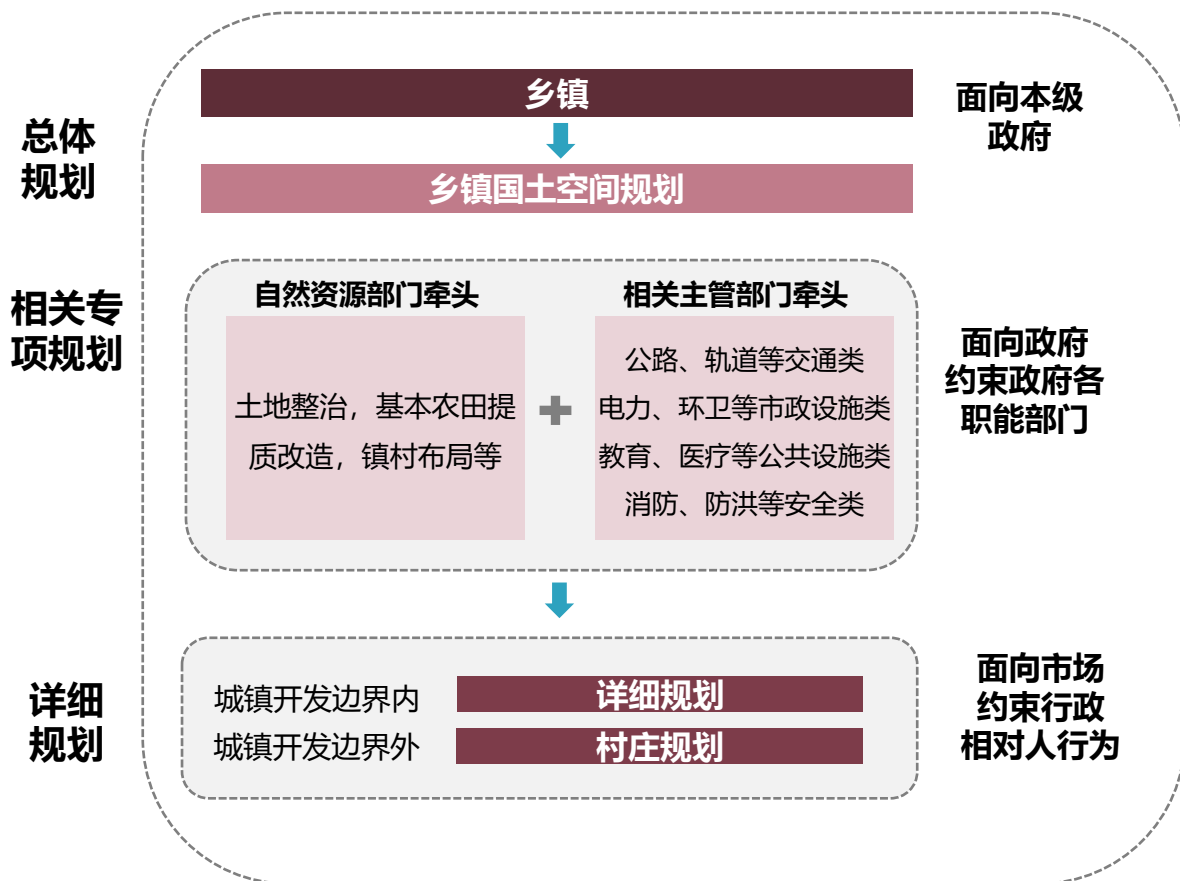


08

完善实施保障，建立新机制

## 8.1 构建规划体系

孝义市下栅乡国土空间规划体系。



## 8.2 实施保障



# 诚挚期待与您共同描绘，下栅乡2035美好未来!

本次公示的规划成果为规划草案，最终以经依法批准的规划方案为准，部分图片来源于网络，如有涉及版权问题，请联系我们。

公示单位：下栅乡人民政府  
通讯地址：山西省孝义市下栅乡人民政府  
电话：7823002/03512020490  
邮箱：981356297@qq.com