

孝义市环卫专项规划（2025-2035 年）

公示稿

2025 年 11 月

一、规划范围与期限

规划范围包括市域和中心城区两个规划层次。市域总面积 937.57 平方千米，包括 5 个街道 8 个镇 3 个乡、1 个国营林场。中心城区总面积为 12537.78 公顷，其中主城区面积（包括科教文化产业园）6394.77 公顷，开发区及周边面积为 6143.01 公顷。

本规划期限为 2025 年到 2035 年。基期年为 2024 年，近期目标年为 2030 年，规划目标年为 2035 年。

二、规划目标

建立综合、环保、全过程管理的垃圾收运处理体系，优化配置综合处理技术和设施，提高垃圾无害化处理水平，推进垃圾处理向减量化、资源化发展；完善城市保洁系统，提高城市日常保洁能力和环境卫生公共服务设施的建设、运营和服务水平；建立环境友好的城市环境卫生体系，实现环境卫生行业的良性循环和可持续发展。

三、规划内容

一是确定环卫事业发展目标，对孝义市生活垃圾进行分类有效处理；

二是基于垃圾分类，科学预测生活垃圾产生量，确定生活垃圾的收集、转运、处理和处置体系；

三是提出孝义市餐饮垃圾、大件垃圾、建筑垃圾、医疗垃圾等专项固废的处置方式；

四是完善各项环卫设施，包括垃圾收集设施、垃圾转运设施、垃圾处理设施等空间布局，全面提高孝义市环境卫生水平。

四、垃圾产生量预测

预测孝义市市域垃圾总量 2030 年为 531.76t/d，2035 年为 581.79t/d。中心城区垃圾总量 2030 年将达到 420.51t/d，2035 年将达到 465.8t/d。

表 生活垃圾分类产生量预测 (t/d)

	年份	可回收垃圾	厨余垃圾	其他垃圾	有害垃圾
中心城区	2030	64.35	150.15	205.92	0.09
	2035	71.28	166.32	228.10	0.10
市域	2030	79.76	186.12	255.24	10.64
	2035	87.27	203.63	279.26	11.63

五、环境卫生设施规划

1、生活垃圾处理处置设施

(1) 可回收垃圾处理设施

可回收垃圾由资源化利用企业进行回收利用，城镇可回收垃圾收运处理系统将最终形成以垃圾分类收集点（可回收物分类箱）、垃圾分类转运站、再生资源分拣处置中心三级体系相结合的废品回收网络，农村可回收物可在源头进行处理。

(2) 有害垃圾处理设施

有害垃圾以直运模式为主，由有资质的专业公司收集后送入位于杜村乡下义棠村的有害垃圾处理厂（山西中兴水泥厂）处置。

(3) 厨余垃圾处理设施

厨余垃圾采用直运模式，直接运至孝义市第二污水处理厂内的餐厨垃圾处理厂进行处置。

(4) 其他垃圾处理设施

其他垃圾采用一次转运为主、直运为补充的收运模式，从垃圾收集设施收运至垃圾转运站，再转运至汾阳市生活垃圾焚烧厂处置。

2、专项固废处理及处置设施

（1）大件垃圾分拣处置设施

大件垃圾收运采用市场化运作模式，以预约上门收集为主，辅以定点投放的方式。

源头通过完善和规范旧货市场，对完整或可修复的废旧家具进行修复整新后进入二手市场进行重复使用，以减少垃圾产生量。

源头未直接回收利用的大件垃圾，运送至孝义市建筑垃圾资源化处理厂内的大件垃圾处理车间进行综合处置。拆解后剩余少量无法利用的残渣进入焚烧厂焚烧或纳入建筑垃圾消纳场填埋处置，有毒有害部分送入杜村中兴水泥厂内的有害垃圾处理厂处置。

（2）建筑垃圾分拣处置设施

规划预测孝义市年均建筑垃圾产生总量约 89.25 万吨，建筑垃圾分为工程渣土、工程泥浆、建筑工程垃圾、建筑拆除垃圾和建筑装修垃圾五大类。

工程渣土主要进行场地平整或基础回填，可就地利用实现源头减量。建筑工程垃圾、拆除垃圾和装修垃圾进入建筑垃圾资源化利用厂（山西科尔峰再生资源有限公司，处理能力为 120 万吨/年）破碎分选后实现再生利用，分选后暂时无法资源化利用的建筑垃圾进入建筑垃圾填埋场（规划将现状位于下栅乡王家沟村的垃圾填埋场改造为孝义市垃圾综合处理中心，包含建筑垃圾消纳场、垃圾填埋场）处理，危险废弃物及有害垃圾由经环保部门核准的清运公司负责收运至危险废物处理中心处理，其他不可利用的物质进入生活垃圾焚烧处理设施进行处理。

（3）医疗垃圾分拣处置设施

医疗垃圾由专业机构收集后，运往位于汾阳市演武镇的吕梁市医疗废物处置中心集中处置。

3、生活垃圾转运站

中心城区：采用“中型+小型”垃圾转运站相结合的模式。远期共规划 10 座垃圾转运站，其中提质改造中阳楼 1#垃圾转运站、新义 3#（府前一号）垃圾转运站，保留振兴垃圾转运站（即南辛安转运站），新建 7 座小型垃圾转运站，其中中阳楼街道新增 2 座，新义街道新增 2 座，崇文街道新增 2 座，胜溪湖街道新增 1 座。规划近期保留家家利院院内垃圾转运站、新义街与永盛路交叉口立交桥下垃圾转运站、崇文街第五中学后垃圾转运站，远期将家家利院内垃圾转运站设置为收集站，拆除新义街与永盛路交叉口立交桥下垃圾转运站、崇文街第五中学后垃圾转运站。

孝义市经济技术开发区内的生活垃圾依托周边规划的垃圾转运站，不单独在园区内规划。

乡镇：保留兑镇镇、阳泉曲镇、高阳镇 3 座垃圾转运站，其余各乡镇分别规划 1 座垃圾转运站。

新建垃圾转运站与环卫工人休息场所、环卫停车设施、公厕等合建，形成环卫综合体。

表 中心城区转运站规划一览表

序号	所在街道	名称	位置	设计转运能力（t/d）	占地面积（m²）	备注
1	中阳楼街道	中阳楼 1#垃圾转运站	新安街与 436 县道 交叉口西南角	300	6268	提质改造
2	中阳楼街道	中阳楼 2#垃圾转运站	敬德街与永安路 交叉口东南角	20	2000	规划
3	中阳楼街道	中阳楼 3#垃圾转运站	永安路与新安街 交叉口东南角	30	2000	规划
4	振兴街道	振兴垃圾转运站	第二污水处理厂北	300	4741	保留

5	新义街道	新义 1# 垃圾转运站	建设街与永盛路 交叉口东南角	20	2000	规划
6	新义街道	新义 2# 垃圾转运站	敬德街与迎宾路 交叉口西南角	50	2320	规划
7	新义街道	新义 3# （府前一号） 垃圾转运站	建设街与府西巷 交叉口东北角	20	1002	提质改造
8	崇文街道- 高阳镇	崇文 1# 垃圾转运站	赵西沟新区东侧	50	4000	规划
9	崇文街道	崇文 2# 垃圾转运站	居义街与长安巷 交叉口西南角	20	2000	规划
10	胜溪湖街道	胜溪湖垃圾转运站	吕梁职业技术学院 西侧	50	4000	规划

表 乡镇转运站规划一览表

序号	所在乡镇	名称	位置	设计转运能力（t/d）	用地面积	备注
1	兑镇镇	兑镇垃圾转运站	上吐京村	100	2500	现状
2	阳泉曲镇	阳泉曲垃圾转运站	阳泉曲村	100	2500	现状
3	下堡镇	下堡垃圾转运站	下堡村	50	4000	规划
4	西辛庄镇	西辛庄垃圾转运站	西泉村	20	2000	规划
5	高阳镇	高阳垃圾转运站	贤者村	100	2491	现状

6	梧桐镇	梧桐垃圾转运站	东梧桐村	20	2000	规划
7	柱濮镇	柱濮垃圾转运站	上柱濮村	20	2000	规划
8	大孝堡镇	大孝堡垃圾转运站	卢南村	50	4000	规划
9	下栅乡	下栅垃圾转运站	上栅村	20	2000	规划
10	驿马乡	驿马垃圾转运站	寨上村	20	2000	规划
11	杜村乡	杜村垃圾转运站	杜村村	20	2000	规划

4、生活垃圾收集点

生活垃圾收集点的服务半径不宜超过 70m，宜满足居民投放生活垃圾不穿越城市道路的要求；市场、交通客运枢纽及其他生活垃圾产量较大的场所附近应单独设置生活垃圾收集点。生活垃圾收集点宜采用密闭方式。生活垃圾收集点可采用放置垃圾容器或建造垃圾容器间的方式，采用垃圾容器间时，建筑面积不宜小于 10m²。在城市住宅小区、商业和办公场所合理设置分类收集设施。

六、环境公共设施规划

1、公共厕所

孝义市中心城区规划独立式公共厕所共 124 座，其中现状保留 85 座，规划新增 39 座。

各乡镇镇区结合以现状对外开放的附属式公共厕所为主，并结合垃圾转运站的建设配套建设公厕，村庄，按 1 座/村的标准设置，以现状对外开放的村委会院内公共厕所为主，或设置在人员集中区域。

2、环卫停车场

保留利用孝义市留义智能化城市大管家内的环卫车辆专用停车场形式，作为集中型环卫停车基地，结合规划的环卫管理中心设置环卫停车基地。结合中心城区及乡镇新建垃圾转运站布置环卫小型停车场，形成集

中和分散相结合的环卫停车布局。

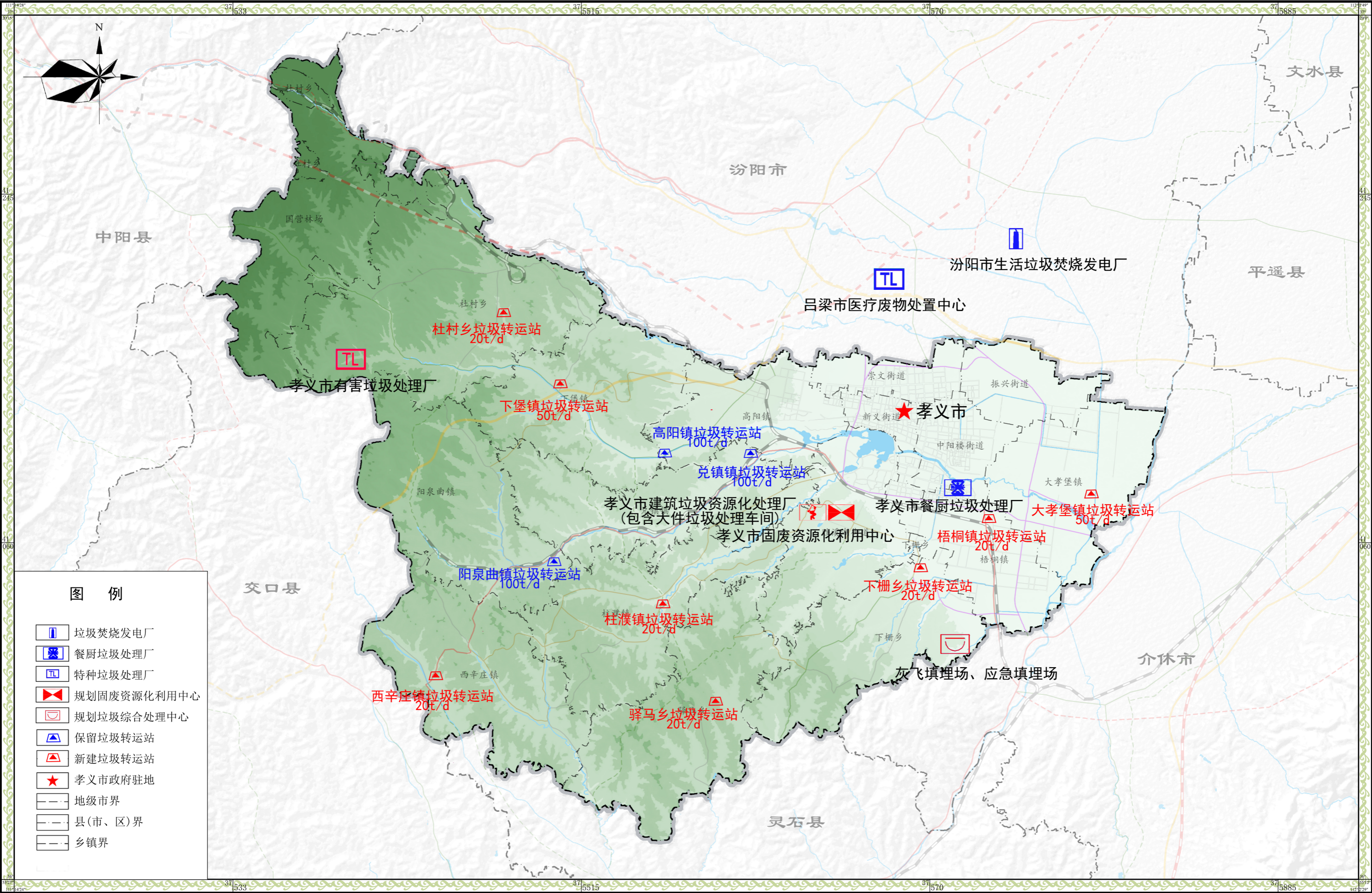
3、环卫工人休息场所规划

环卫工人休息场所宜结合城市其他公共服务设施设置，可结合公共厕所、垃圾收集站、垃圾转运站、环卫车辆停车场等设置。环卫工人休息场所设置密度为 0.3-1.2 座/平方公里，建筑面积宜为 20-150 平方米。

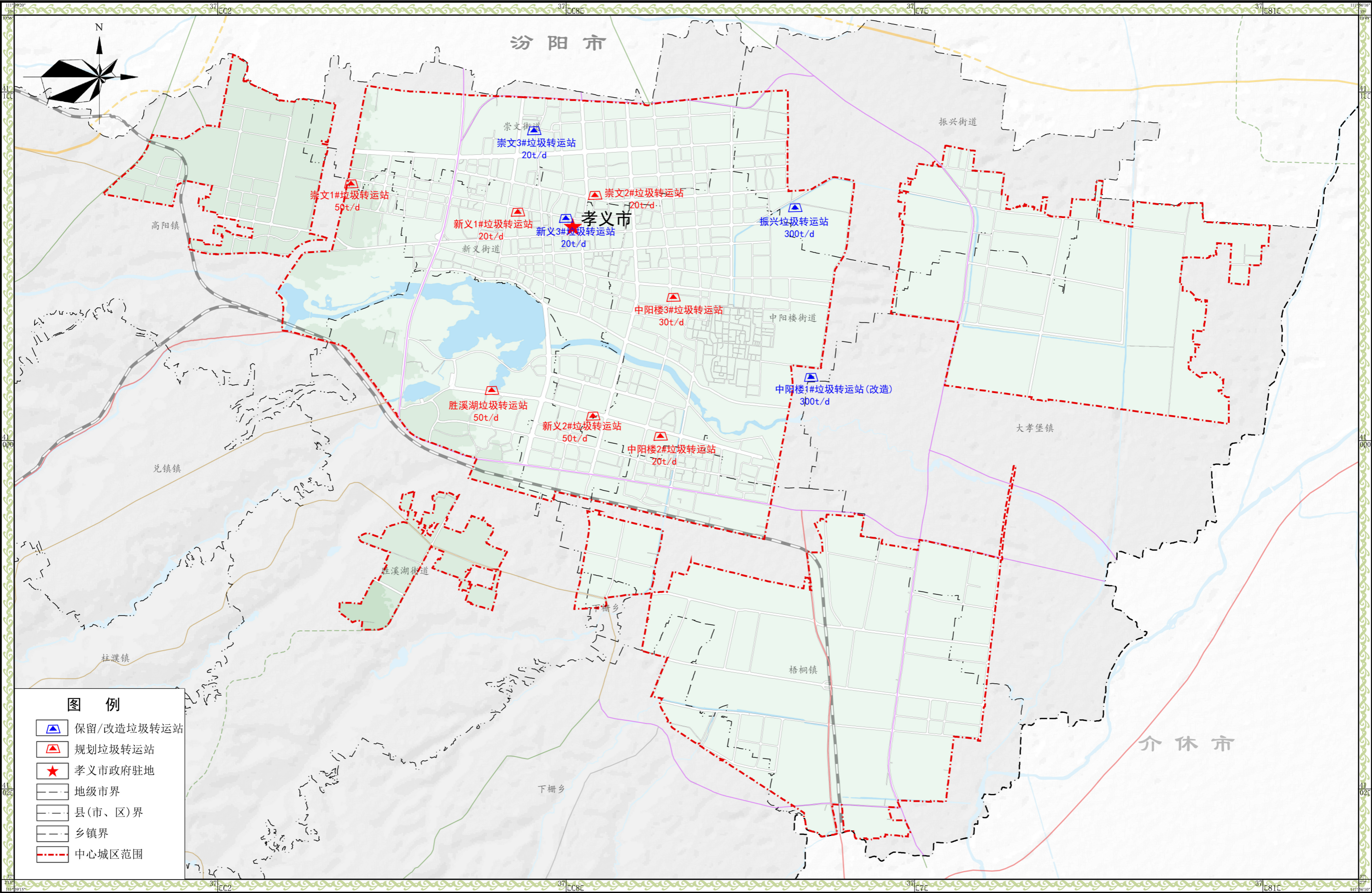
4、除雪设施规划

规划在孝义市新建 4 座供配能力为 250t/次的融雪剂供配站，均结合垃圾转运站设置。融雪剂应采用环保型融雪剂。

市域垃圾转运、处置设施规划图



中心城区垃圾转运站规划图



公示渠道

孝义市人民政府网站

<http://www.xiaoyi.gov.cn/>

公示时间

2025 年 11 月 27 日至 2025 年 12 月 26 日

公众意见反馈途经

电子邮箱：xyghydk@163.com

通信地址：孝义市自然资源局

（邮件标题请注明“孝义市专项规划公示意见建议”字样）

本次公示的规划成果为规划草案，最终以经依法批准的规划方案为准