

# 山西省人民政府

晋政函〔2025〕123号

## 山西省人民政府 关于《孝义历史文化名城保护规划 (2021—2035年)》的批复

吕梁市人民政府：

你市《关于审核孝义历史文化名城保护规划(2021—2035年)的请示》(吕政报〔2025〕24号)收悉。现批复如下：

一、原则同意《孝义历史文化名城保护规划(2021—2035年)》(以下简称《保护规划》)。

二、你市要深入学习贯彻习近平文化思想,全面落实习近平总书记关于历史文化保护传承的重要讲话重要指示精神,认真落实中共中央办公厅、国务院办公厅《关于在城乡建设中加强历史文化保护传承的意见》精神,按照省委、省政府工作部署,加强孝义历史文化名城保护传承,更好延续城市历史文脉,彰显名城特色和形象。

三、同意《保护规划》划定的相关保护范围。孝义历史城区总面积118.5公顷。《保护规划》划定历史文化街区2片,其中,孝义古城历史文化街区位于历史城区内,核心保护范围面积为20.52公顷,建设控制地带面积为97.98公顷。贾家庄历史文化街区位于历史城区外,核心保护范围面积为9.3公顷,建设控制地带面积为12.28公顷。

四、经批准的《保护规划》是孝义历史文化名城保护和管理的

依据,必须严格执行,规划范围内各类建设活动必须符合《保护规划》的要求。依据《保护规划》,抓紧编制完成历史文化街区保护规划,将其主要内容纳入国土空间规划,并加强相关规划与保护规划的衔接。

五、你市要指导孝义市正确处理历史文化保护与经济社会发展的关系,始终把保护放在第一位,做好历史城区及周边地区建设控制和引导,杜绝大拆大建、拆真建假、失管失修等问题出现。同时,依法合理适度利用历史文化遗产,完善基础设施和公共服务设施,提升古城人居环境品质,实现社会效益、环境效益和经济效益的协调统一。

六、你市要根据本批复精神,指导孝义市认真组织实施,确保《保护规划》管控措施落实到位;进一步完善法规制度和工作机制,加强资金投入和队伍建设,强化日常监督管理,切实将孝义历史文化名城保护好、管理好。省住建厅、省文物局等部门要加强对《保护规划》实施工作的指导、监督和检查。



(此件公开发布)

抄送:省委宣传部,省发展改革委,省工信厅,省民政厅,省财政厅,省自然资源厅,省住建厅,省水利厅,省农业农村厅,省商务厅,省文旅厅,省应急厅,省文物局,省林草局。





# 《孝义历史文化名城保护规划(2021—2035年)》

(公布稿)

## 一、名城概况

孝义古城城址确址至今约有 1500 年的历史。自“明景泰初重建”，明清两代反复修缮延续至今。古城“一主二副”“内城外郭”“三口九坊”“六门八楼”“九街十巷”的基本脉络格局肌理清晰，是中国传统古城空间结构的典型代表，古城院落布局严谨、构造精良、雕刻生动、内涵深厚、风格独特，是我国北方县城建设难得的活态县城留存艺术品与建筑风格变迁的重要实证，具有很高的艺术价值。2009 年孝义历史文化名城被山西省人民政府公布为第二批省级历史文化名城。

## 二、规划范围

规划范围为孝义市域范围，即孝义市行政辖区，总面积 945.8 平方公里。重点范围为历史城区及周边区域，范围北起新安街，南至时代大道，西起永安路，东至东关村，其中：孝义历史城区总面积 118.5 公顷。划定历史文化街区 2 片，其中，孝义古城历史文化街区位于历史城区内，核心保护范围面积为 20.52 公顷，建设控制地带面积为 97.98 公顷。贾家庄历史文化街区位于历史城区外，核心保护范围面积为 9.3 公顷，建设控制地带面积为 12.28 公顷。

## 三、规划期限

近至 2030 年，远至 2035 年。

## 四、保护原则

坚持区域统筹、系统保护的原则；坚持保护第一、真实完整的原则；坚持合理利用、永续传承的原则；坚持科学规划、分步实施的原则。

## 五、保护目标

系统完整保护传承城乡历史文化遗产。正确处理古城保护与发展建设的关系，强化孝义省级历史文化名城的重要地位；加大保护力度，全面保护各类文化遗产，整体保护古城自然环境、历史格局与特色风貌，重点保护各级文物保护单位、未定级不可移动文物和历史建筑；积极探索小规模、渐进式、有机的古城保护更新模式，妥善处理好改善古城人居环境与保护古城历史环境的关系。

## 六、历史文化价值特色

### （一）历史文化价值

**格局完备：**中国古代县城空间形制与格局的典型代表；**山水传脉：**山水文化与“孝义”精神相融合的经典范例；**以义制利：**商贸文化与民俗道德融汇共生的传统图景；**武备文荫：**军事防御与地方风景统筹营建的人居智慧；**星火燎原：**红色文化与革命精神薪火相传的历史印记。

### （二）历史文化特色

“城、河、湖”一体的山水人文格局；“中阳”居中，街巷纵横的活态历史场景；题额文释，道德劝勉的精神文化空间；“文化三绝”，多元富集的非遗传承载地；军民同心，革命精神的当代教育基地；风格独特、技艺超群的建筑建造技艺。



## **七、历史文化遗产保护对象**

### **(一) 山水环境和景观资源保护**

#### **1. 山体保护**

(1) 保护吕梁山的山系形态，以山脚线现状为基准，划定山体保护边界线，严禁破坏地形地貌和山体绿化，加强生态修复和环境治理。

(2) 重点保护中心城区及风景名胜区内山体。

(3) 保护城市与周边山体要素的视线通达性，塑造连续的“城、山”文化景观。

#### **2. 河湖水系保护**

重点保护孝河河道的自然走向并注重城市滨水空间整体环境的营造。

#### **3. 周边景观资源保护**

保护金龙山风景区、山西孝河国家湿地公园、山西孝义胜溪湖森林公园等自然保护地。

### **(二) 历史文化名村及传统村落保护**

保护已公布的 10 处中国传统村落：贾家庄村、宋家庄村、白壁关村、临水村、官窑村、昔颉堡村、高阳村、小垣村、司马村和大孝堡村，严格保护其中的 4 处省级历史文化名村：宋家庄村、昔颉堡村、官窑村、高阳村。

保护推荐的石像村、下令狐村、王才堡村、元金村和东安生村 5 处传统村落。

### **(三) 历史文化线路保护**

保护历史文化线路 2 条，即汾孝介驿道文化线路和孝宁陕驿道文化线路。

#### **(四) 历史城区保护**

##### **1. 历史城区范围**

孝义历史城区以古城历史上“三坊三厢”范围为基础，以部分护城河外围和街巷为界线，主要包括主城、西关城、南关城，面积 118.5 公顷。根据保护需要划定环境协调区，确保整体风貌和谐，范围为北起新安街，南至时代大道，西起永安路，东至东关村，面积 100.1 公顷。

##### **2. 保护内容**

保护历史城区传统格局风貌：包括孝义古城历史格局、街巷肌理、主要轴线、水系形态，以及传统公共、民居建筑布局 and 风貌等。

#### **(五) 历史文化街区保护**

保护展现城市建设不同历史阶段风貌特色的 2 片历史文化街区，包括孝义古城历史文化街区和贾家庄历史文化街区。

##### **1. 孝义古城历史文化街区保护范围界限**

孝义古城历史文化街区保护范围共计 118.5 公顷，其中核心保护范围以传统风貌保存完好且集中成片的中城大街和西关正街沿街为主，包含窑上村散点分布的重要历史院落，面积 20.52 公顷。建设控制地带以古城历史上的“三坊三厢”范围为基础，以部分护城河外围和古城街巷为界线，北起北门街，东至楼东街，西至西门街，南至南稍门，面积 97.98 公顷。



## **2.贾家庄历史文化街区保护范围界限**

贾家庄历史文化街区的核心保护范围以现存历史建筑集中区域为界限，以驿道为轴线，包括西门外路南关帝庙与地藏王庙，面积共计 9.3 公顷。街区建设控制地带位于贾家庄历史建筑集中区边界以外，北起胜溪街以北铁路，南至时代大道，西达孝汾大道，东至五队小坊，面积为 12.28 公顷。

### **(六) 不可移动文物保护**

孝义市域现有不可移动文物 543 处，其中全国重点文物保护单位 4 处，包括中阳楼、天齐庙、三皇庙、慈胜寺。省级文物保护单位 3 处，包括寂照寺、临黄塔与小垣西庙；市级文物保护单位 13 处、县级文物保护单位 112 处和尚未核定公布为文物保护单位的不可移动文物 411 处。

### **(七) 历史建筑保护**

保护孝义市已公布的第一批历史建筑 45 处，第二批历史建筑 46 处和推荐历史建筑 32 处。

### **(八) 非物质文化遗产保护**

保护 10 类 62 项非物质文化遗产保护项目，其中国家级保护项目 4 项、省级保护项目 10 项、市级保护项目 17 项、县级保护项目 31 项以及老字号、历史名人文化等无形文化遗产。

### **(九) 其他类型文化遗产保护**

#### **1.军事文化遗产保护**

保护古校军场（校军场遗址）、古寨堡（相王堡址）、古烽堠（西铺头烽火台、道相烽火台、小王营烽火台等）等军事文化遗产 13 处。

## **2.水利及灌溉工程遗产保护**

保护孝河、曹溪河、文峪河等自然河流以及与河道治理相关的水利工程，保护张家庄水库、古城护城堰等防洪及灌溉工程遗产 13 处。

## **3.古树名木保护**

保护胜溪湖街道宜兴村、高阳镇临水村、下栅乡下栅村等地的 195 棵古树。

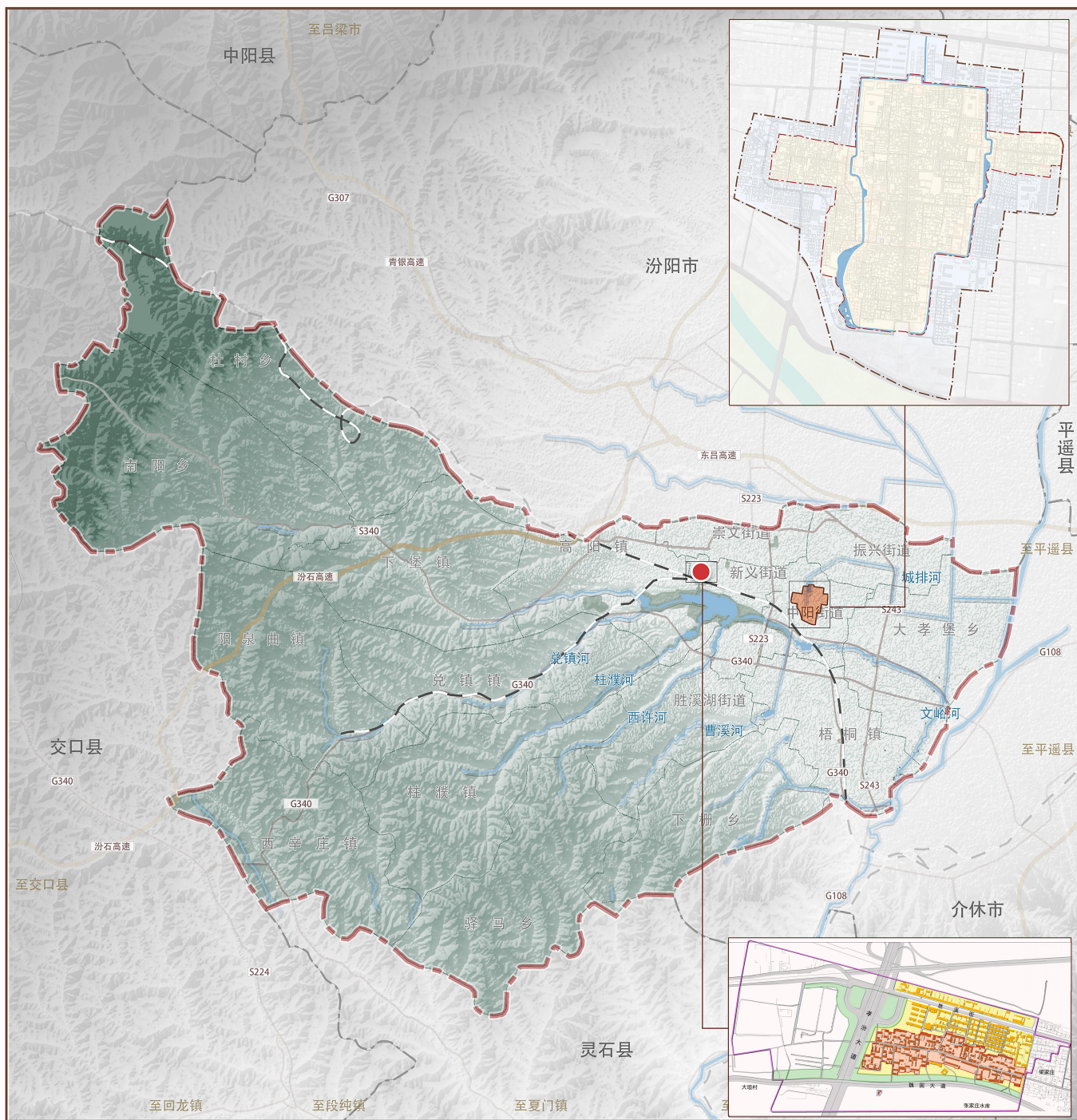
## **4.地名文化遗产保护**

保护历史地名、古村镇地名、红色地名及近现代重要地名、著名自然地理实体地名等地名。





# 孝义历史文化名城保护规划 (2021—2035年)

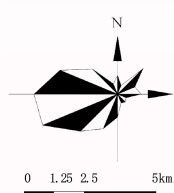


## □ 历史文化名城

孝义市市域面积945.8平方公里，保护内容包括市域范围内风景名胜、遗产廊道、历史文化街区、传统村落以及其他文化遗产。

## □ 历史文化街区

孝义古城历史文化街区，于2009年被命名为省级历史文化街区  
贾家庄历史文化街区，于2014年被命名为省级历史文化街区



图例

- 市域范围
- 古城规划范围
- 贾家庄历史文化街区核心保护范围
- 贾家庄历史文化街区建设控制地带
- 贾家庄历史文化街区环境协调区

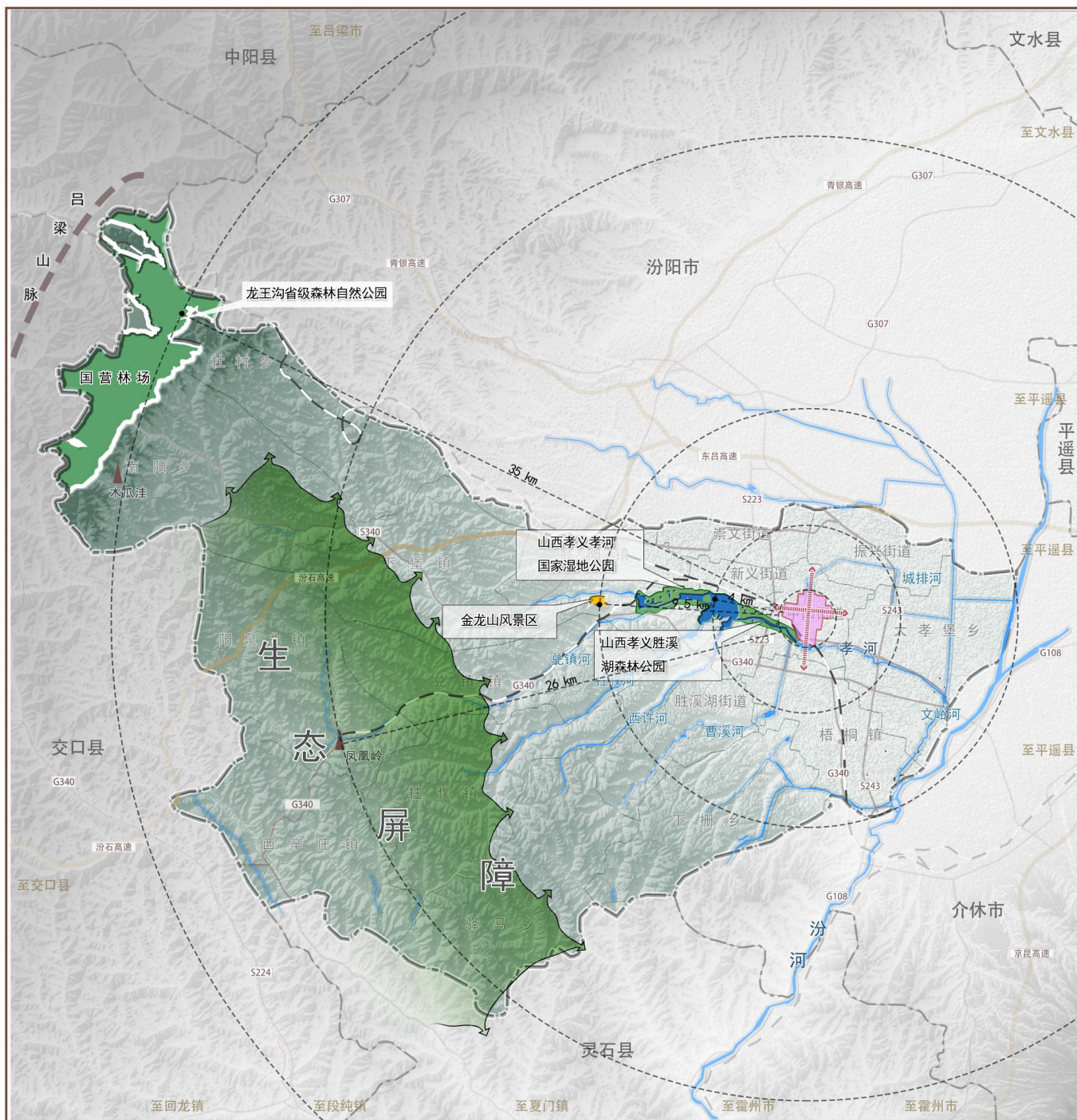
- 历史城区范围
- 水域
- 铁路

规划范围图



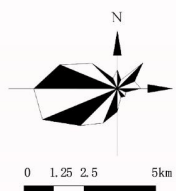


# 孝义历史文化名城保护规划(2021—2035年)



## 自然山水格局分布

孝义市域内自然保护地两片，西北为国营林场，有龙王沟省级森林自然公园；中部孝河流域有山西孝义孝河国家湿地公园。

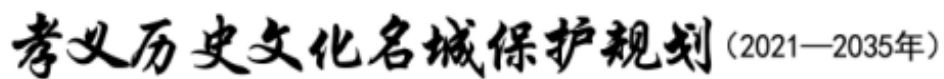


图例

- |          |      |
|----------|------|
| 自然保护林地   | 市域范围 |
| 自然保护湿地水系 | 古城轴线 |
| 自然保护湿地绿地 |      |
| 孝义古城范围   |      |
| 金龙山风景区范围 |      |

市域自然山水格局保护规划图





环境格局一由点(生态源地)、线(生态廊道、生态谷)、面(生态保育区、生态修复区、生态协调区)构成生态网络体系。其中,生态廊道指规划区内的孝河生态廊道、城东生态廊道、城西生态廊道、城南生态廊道。

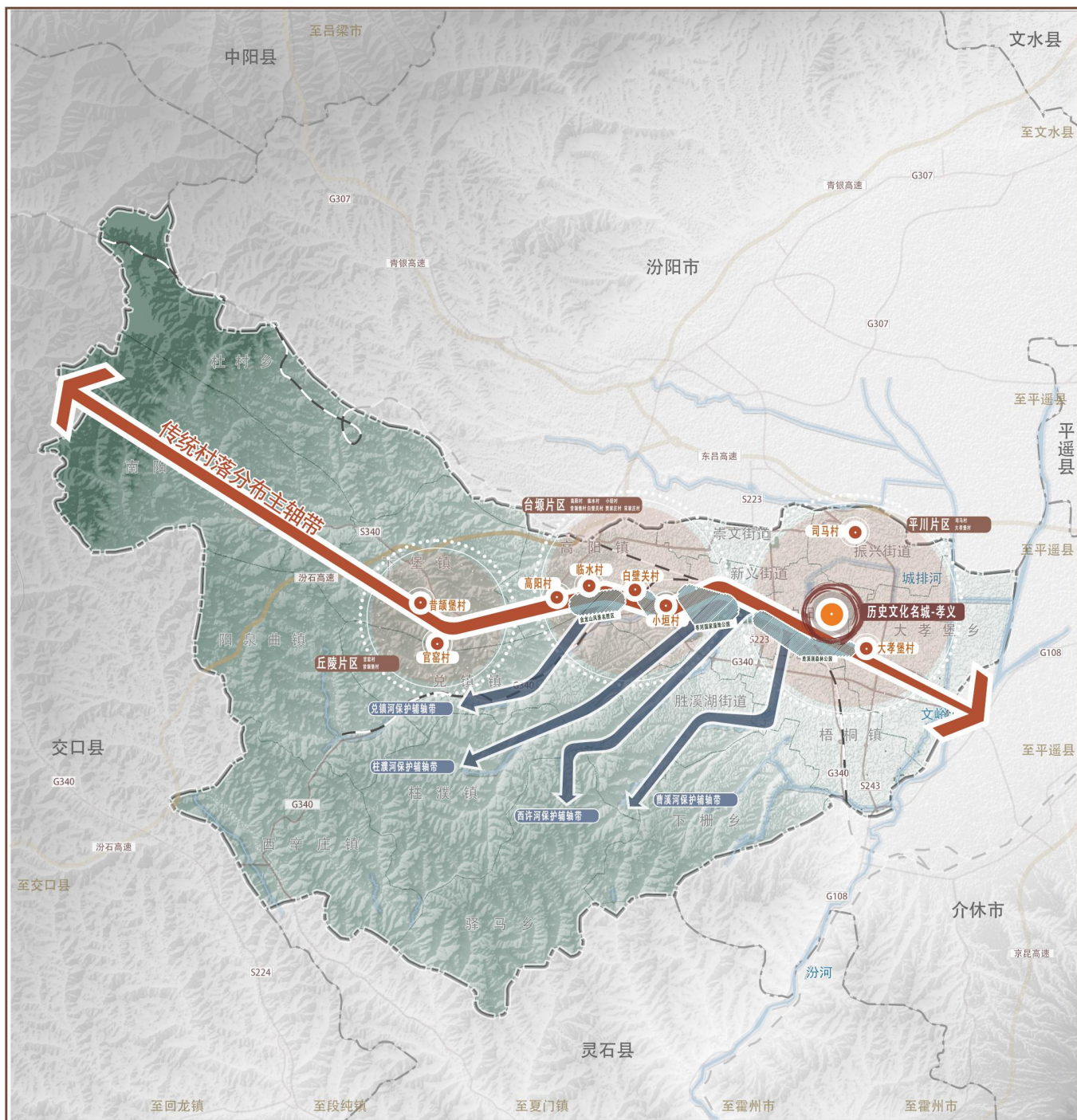


市域历史环境保护规划图





# 孝义历史文化名城保护规划(2021—2035年)



## □ 文化遗产保护规划

一核：指孝义古城及其周边环境带。

一带：由下堡河至孝河的中国传统村落分布主轴带。

四轴：沿兑镇河、柱濮河、西许河曹溪河的四条保护辅轴带。

三片：划分丘陵区、台源区、平川区三个传统村落集中连片区。

多点：各级文保单位及重要节点、具有保护价值的历史建筑及代表性传统民居等。

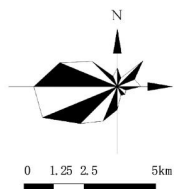


图  
例

- 历史文化名城
- 传统村落
- 风景名胜区
- 市域范围

市域历史文化遗产保护规划图



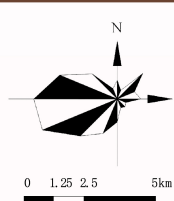


# 孝义历史文化名城保护规划(2021—2035年)



## 展示空间组织

- 一城：是指古城保护开发文化展示。
- 一湖：是指即将铺开的胜溪湖生态创新示范区文化展示。
- 一带：由下堡河至孝河的中国传统村落分布主轴带。
- 两廊：孝河-贾家庄驿道文化展示廊道、金龙山-曹溪河-孝河生态展示廊道。
- 三片：划分丘陵区、台源区、平川区三个传统村落集中连片区。
- 多点：各级(国家级省级、市县级)文保单位及其他。



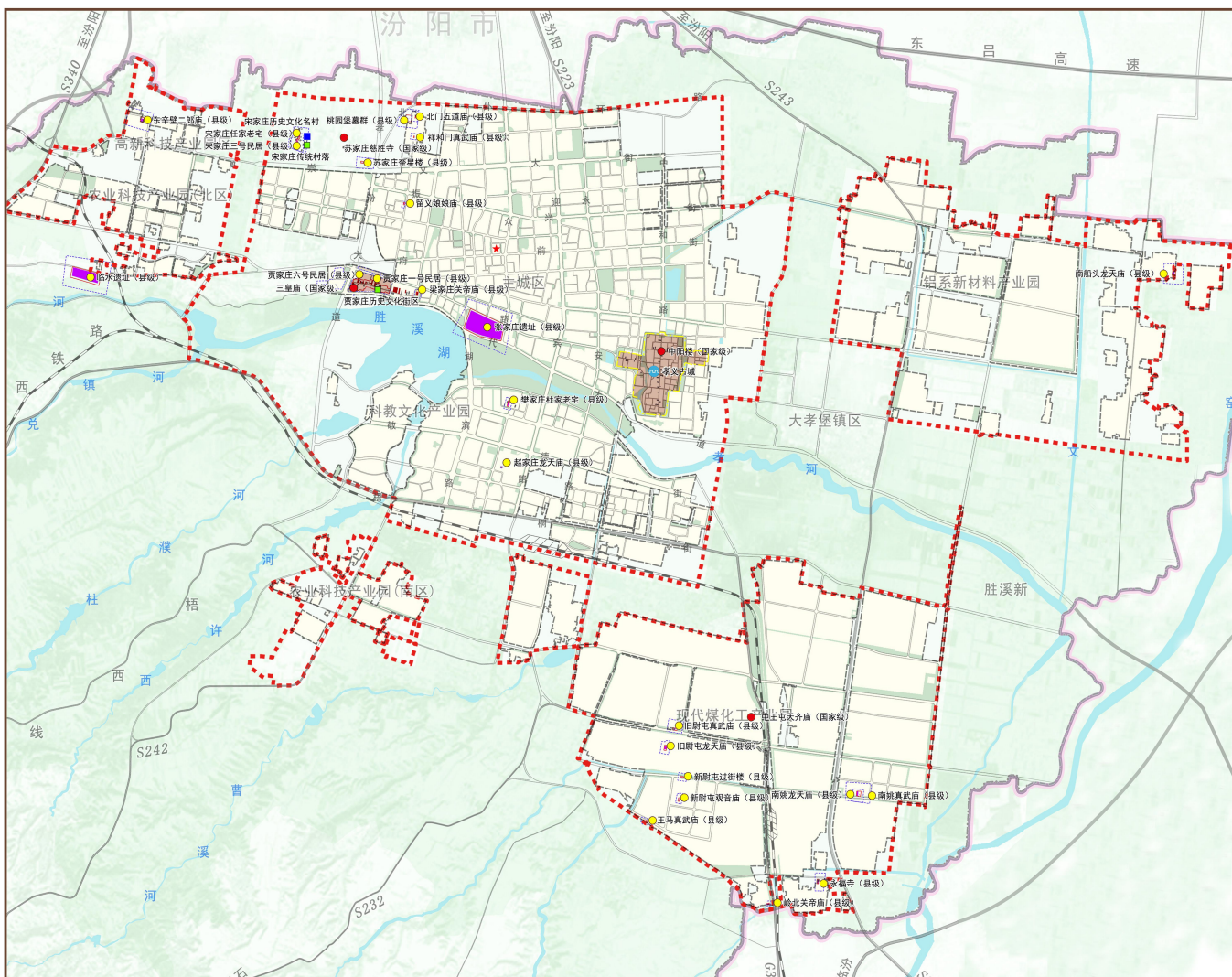
- 图例
- 历史文化名城
  - 传统村落
  - 市域范围

## 市域历史文化遗产展示利用规划图



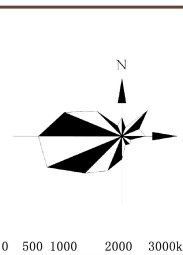


# 孝义历史文化名城保护规划 (2021—2035年)



□ 中心城区历史文化保护规划图

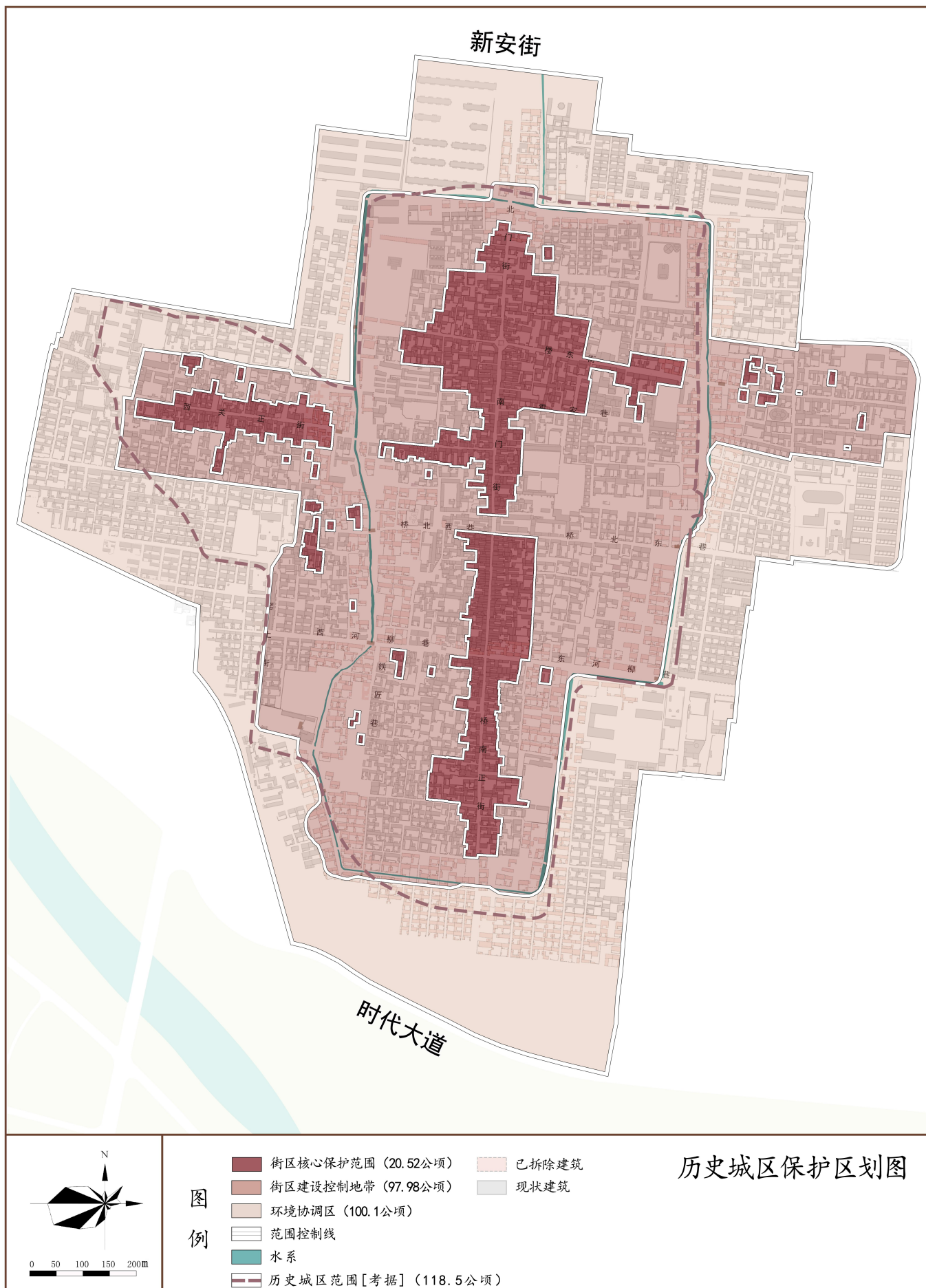
序号	级别	名称	类别	序号	级别	名称	类别	序号	级别	名称	类别	序号	级别	名称	类别
1	省级	孝义古城	历史文化街区	11	县级	宋家庄三号院民居	文物保护单位	21	县级	赵家庄龙天庙	文物保护单位	31	县级	岭北关帝庙	文物保护单位
2	省级	贾家庄历史文化街区	历史文化街区	12	县级	桃园堡墓群	文物保护单位	22	县级	南船头龙天庙	文物保护单位	32	县级	东丰壁二郎庙	文物保护单位
3	国家级	中阳楼	文物保护单位	13	县级	北门五道庙	文物保护单位	23	县级	旧尉宅真武庙	文物保护单位	33	县级	临水遗址	文物保护单位
4	国家级	三皇庙	文物保护单位	14	县级	祥和门真武庙	文物保护单位	24	县级	旧尉宅龙天庙	文物保护单位	34	县级	苏家庄奎星楼	文物保护单位
5	国家级	苏家庄慈胜寺	文物保护单位	15	县级	留义娘娘庙	文物保护单位	25	县级	新尉宅过街楼	文物保护单位				
6	国家级	中王屯天齐庙	文物保护单位	16	县级	贾家庄六号民居	文物保护单位	26	县级	新尉宅观音庙	文物保护单位				
7	省级	宋家庄	历史文化名村	17	县级	贾家庄一号民居	文物保护单位	27	县级	王马真武庙	文物保护单位				
8	国家级	宋家庄	中国传统村落	18	县级	梁家庄关帝庙	文物保护单位	28	县级	南姚龙天庙	文物保护单位				
9	国家级	贾家庄	中国传统村落	19	县级	张家庄遗址	文物保护单位	29	县级	南姚真武庙	文物保护单位				
10	县级	宋家庄任家老宅	文物保护单位	20	县级	樊家庄杜家老宅	文物保护单位	30	县级	永福寺	文物保护单位				



图例

- 市(县)界
- 水域
- 历史文化名城
- 历史文化街区
- 历史文化名村
- 传统村落
- 文保单位
- 城镇开发边界
- 市政府驻地
- 历史建筑
- 不可移动文物
- 文物本体
- 保护范围
- 建设控制地带
- 历史城区范围
- 铁路
- 公路
- 中心城区规划范围线
- 历史城区范围线

中心城区历史文化保护规划图







# 孝义历史文化名城保护规划 (2021—2035年)

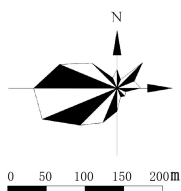
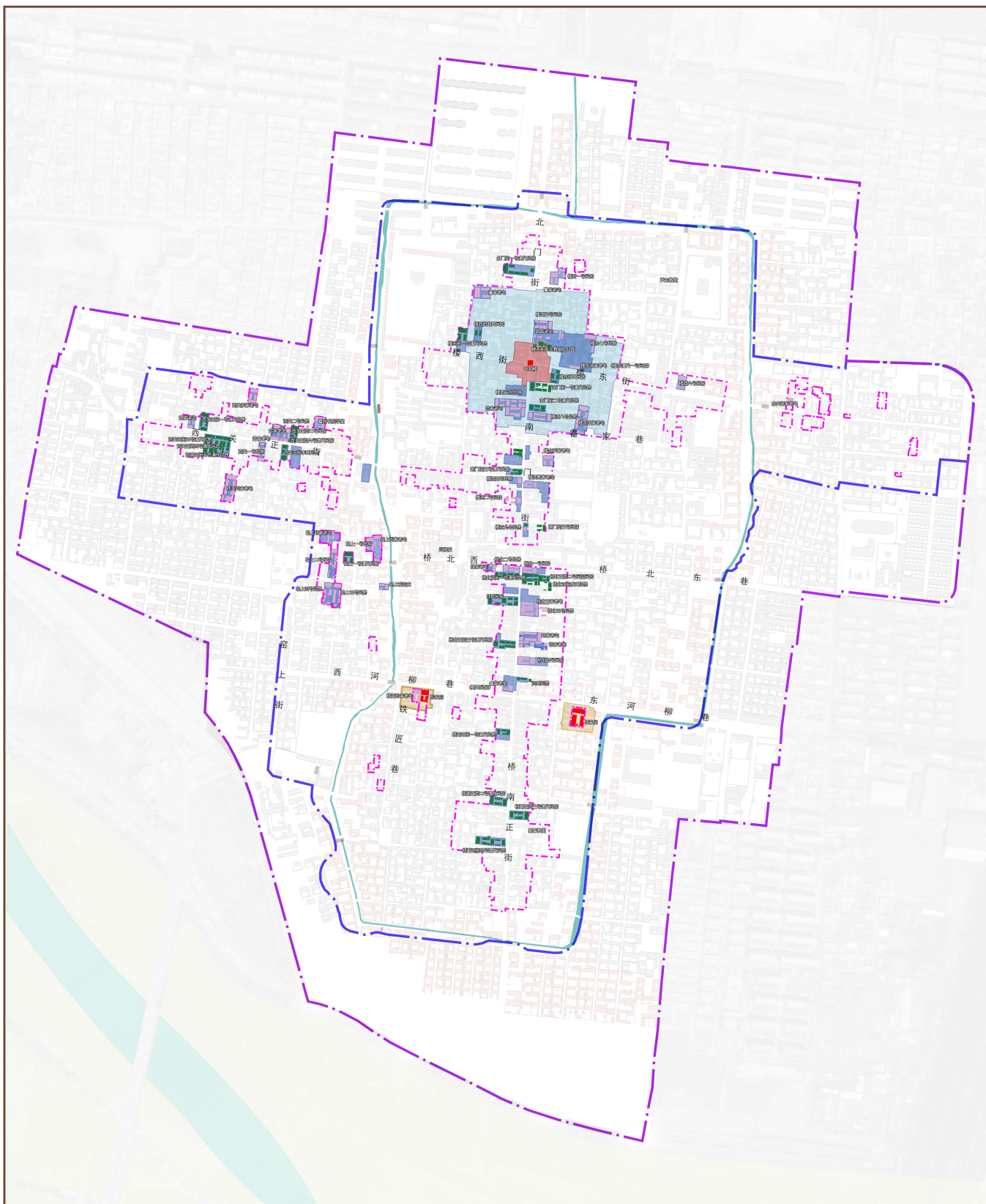


图  
例

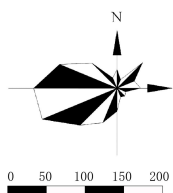
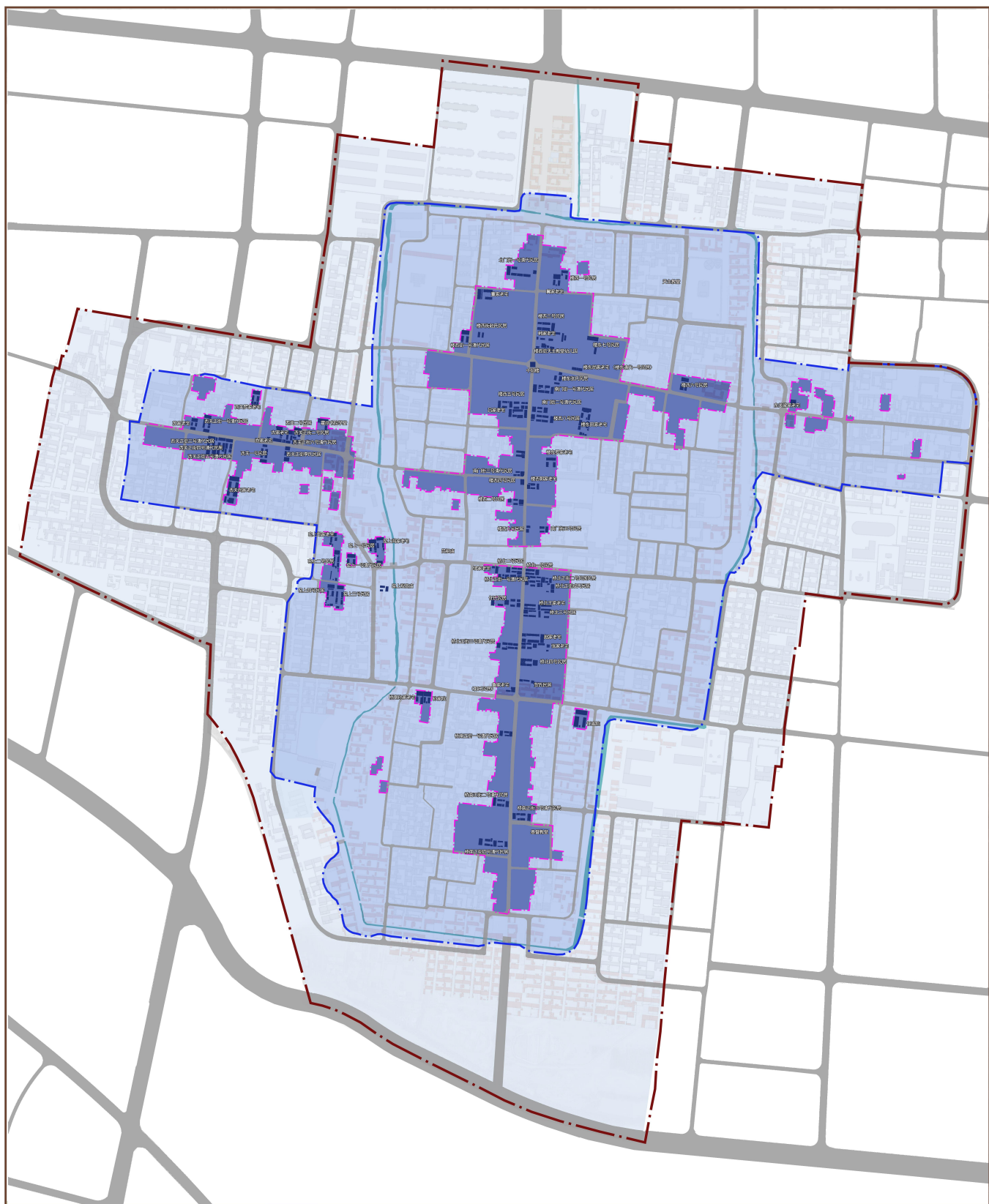
- |                     |                    |
|---------------------|--------------------|
| ■ 文物保护单位            | ■ 全国重点文物保护单位建设控制地带 |
| ■ 未定级不可移动文物         | ■ 街区核心保护范围         |
| ■ 历史建筑              | ■ 街区建设控制地带         |
| ■ 全国重点文物保护单位保护范围    | ■ 环境协调区            |
| ■ 县级文物保护单位保护范围      | ■ 水系               |
| ■ 未定级不可移动文物保护单位保护范围 | ■ 已拆除建筑            |

历史城区  
保护区划总图

■ 现状建筑



# 孝义历史文化名城保护规划 (2021—2035年)



图例

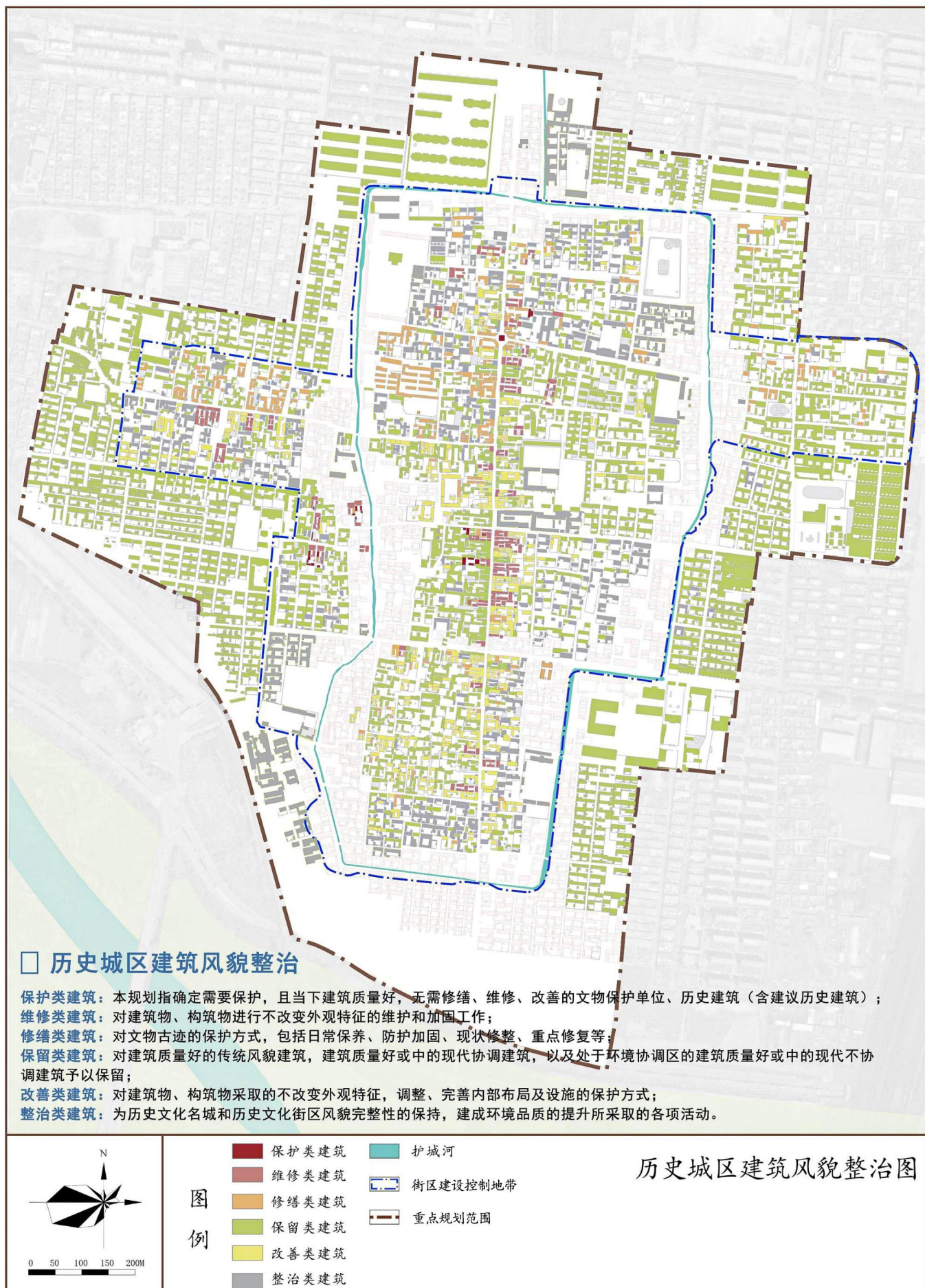
- |                             |        |
|-----------------------------|--------|
| 建筑檐口高度不超过5米<br>建筑总高度不超过8米   | 核心保护范围 |
| 建筑檐口高度不超过9米<br>建筑总高度不超过12米  | 建设控制地带 |
| 建筑檐口高度不超过12米<br>建筑总高度不超过15米 | 环境协调区  |
| 原高控制建筑                      | 护城河    |
|                             | 已拆除建筑  |
|                             | 现状建筑   |

历史城区建筑高度控制图





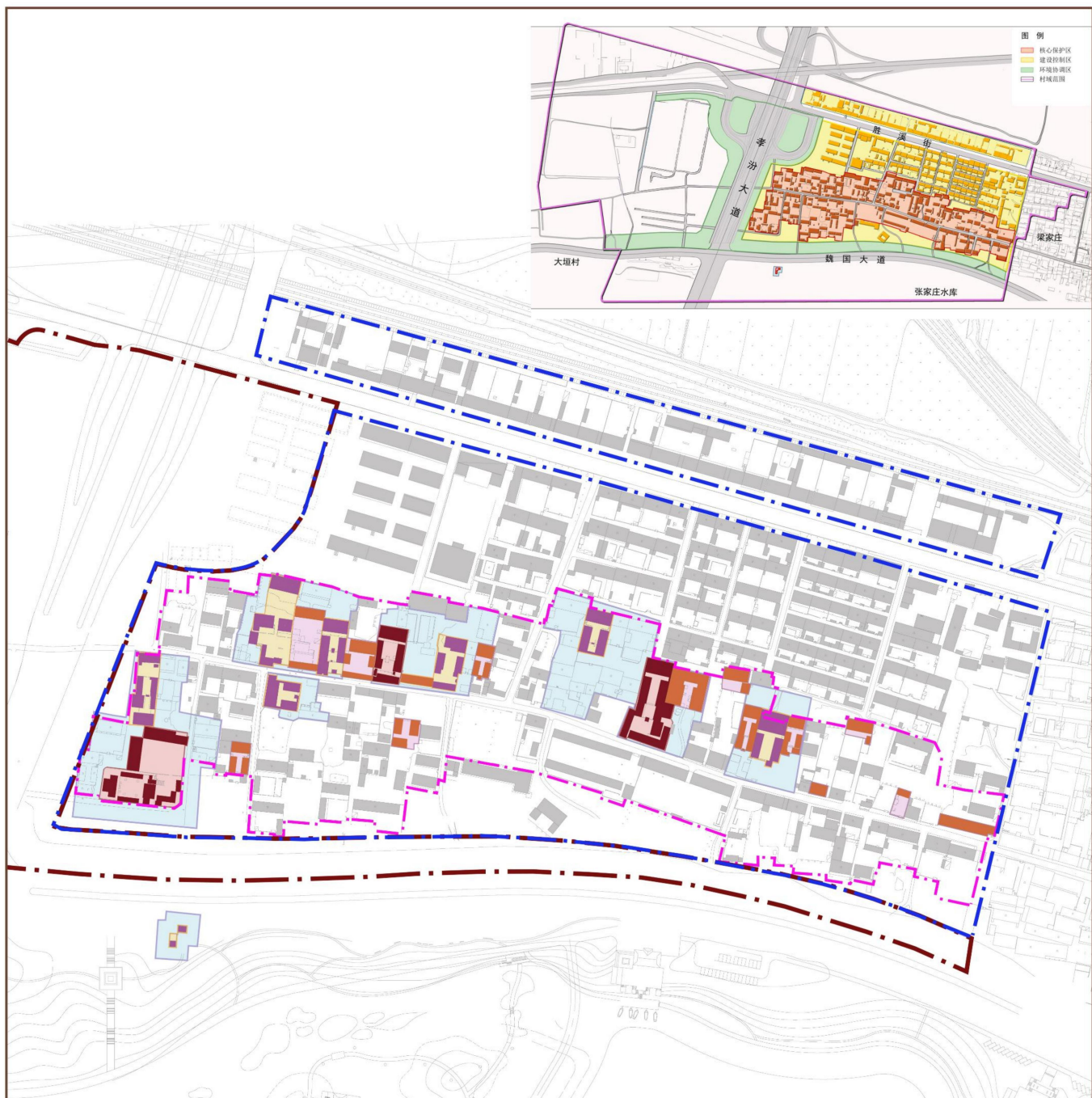
# 孝义历史文化名城保护规划 (2021—2035年)





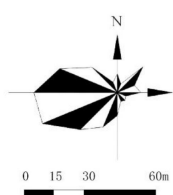


# 孝义历史文化名城保护规划(2021—2035年)



贾家庄历史文化街区的核心保护范围以现存历史建筑集中区域为界限，驿道为轴线，包括西门外路南关帝庙与地藏王庙，面积共计9.3公顷。街区建设控制地带位于贾家庄历史建筑集中区边界以外，北起胜溪街以北铁路，南至时代大道，西达孝汾大道，东至五队小坊，此区域面积约为12.28公顷。

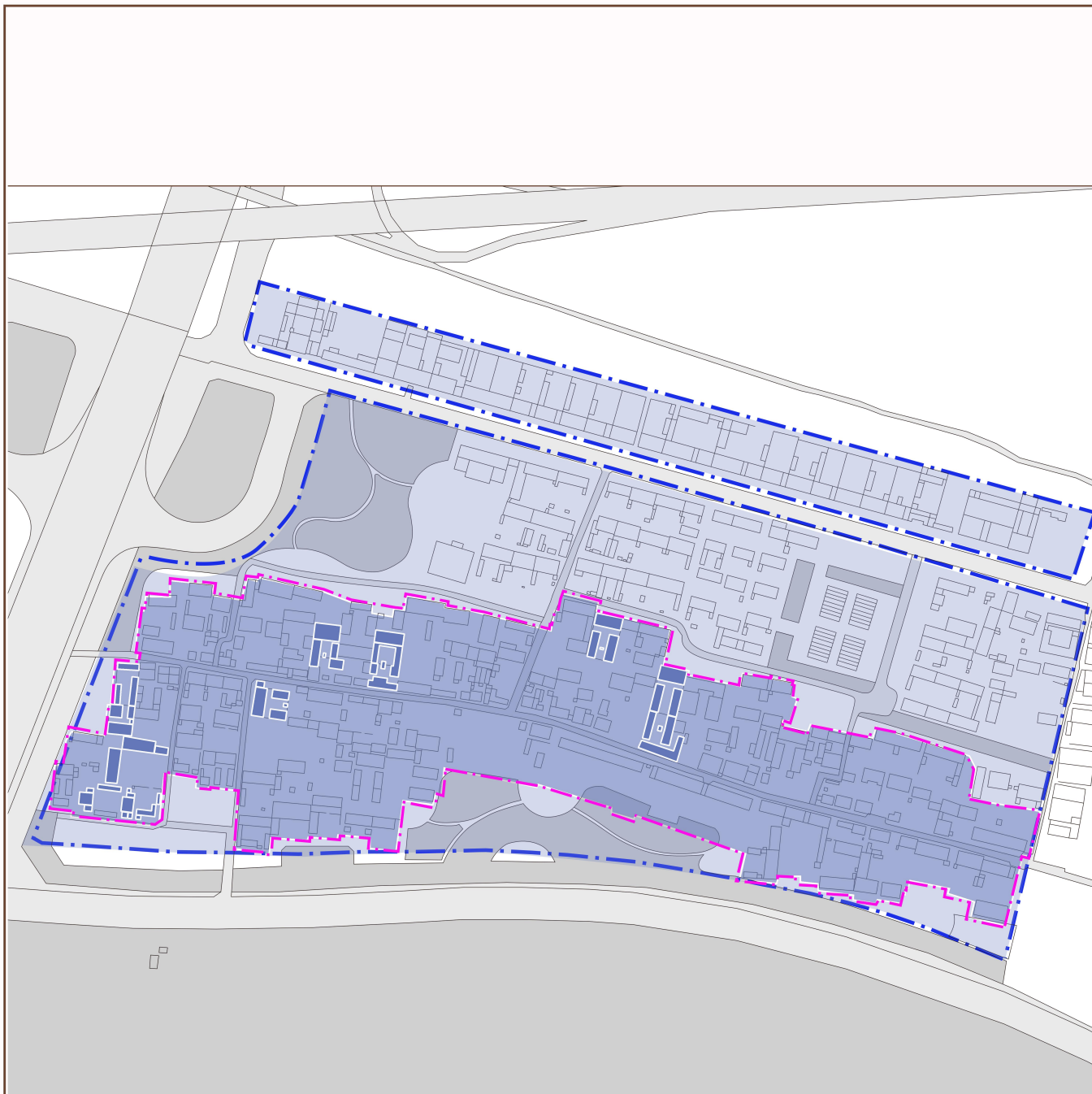
贾家庄历史文化街区拥有国家级文物保护单位三皇庙、市级文物保护单位一号民居、六号民居，以建筑院落轮廓为界线划定文物的保护范围，外延10米划定三皇庙的建设控制地带。



图例

- |               |          |
|---------------|----------|
| 文物保护单位        | 历史建筑     |
| 未定级不可移动文物     | 历史建筑保护范围 |
| 文物保护单位保护范围    | 街区核心保护范围 |
| 文物保护单位建设控制地带  | 街区建设控制地带 |
| 未定级不可移动文物保护范围 | 环境协调区    |

贾家庄历史文化街区  
保护区划图



以贾家庄的标志性建筑三皇庙作为主要控制点，列入保护与保留的建、构筑物维持原有高度不变。

核心保护区内的建、构筑物檐口至室内地面高度不得超过7米。

建设控制区内的建、构筑物檐口至室内地面高度不得超过12米。

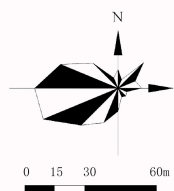


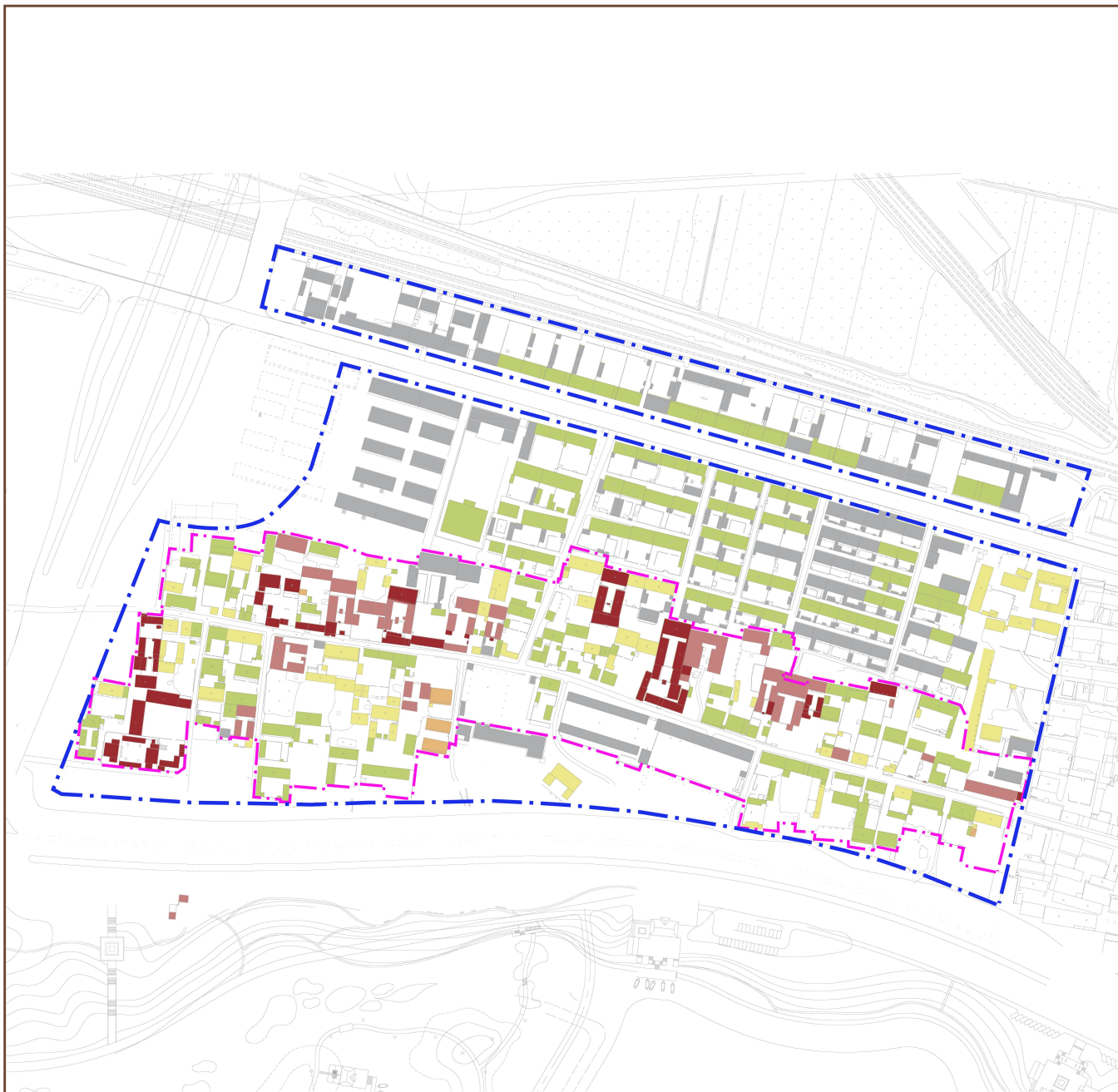
图  
例

- 原状控制建筑
- 檐口高度不超过7米
- 檐口高度不超过12米
- 街区核心保护范围
- 街区建设控制地带

环境协调区

## 贾家庄历史文化街区建筑高度控制图





## □ 贾家庄历史文化街区建筑风貌整治

**保护类建筑：**本规划指确定需要保护，且当下建筑质量好，无需修缮、维修的文物保护单位、历史建筑（含推荐历史建筑）。保护类建筑若后续出现建筑质量受损、风貌环境破坏等问题，则根据实际情况，参照下述保护整治措施进行修缮、维修、改善等。

**修缮类建筑：**对文物、历史建筑的保护方式，包括日常保养、防护加固、现状修整、重点修复等。本次规划中，对建筑质量较差的文物保护单位、不可移动文物、历史建筑、传统风貌建筑进行修缮。

**维修类建筑：**对建筑物、构筑物进行不改变外观特征的维护和加固。本规划重点针对建筑质量中等的文物保护单位和历史建筑进行日常维护和加固工作。

**改善类建筑：**对建筑物、构筑物采取的不改变外观特征，调整、完善内部布局及设施的保护方式。本规划指对建筑质量中的传统风貌建筑其周边环境、内部完善、修整调整及设施改善等措施。

**保留类建筑：**对建筑质量好的传统风貌建筑、建筑质量好或中的现代协调建筑，以及环境协调区内建筑质量好或中的现代不协调建筑予以保留。

**整治类建筑：**对那些与传统风貌不协调或质量很差的其他建筑，可以采取整治、改造等措施，使其符合历史风貌要求。

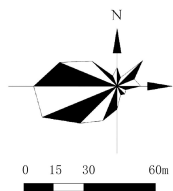


图  
例

- 保护类建筑
- 维修类建筑
- 修缮类建筑
- 保留类建筑
- 改善类建筑

- 整治类建筑
- 街区核心保护范围
- 街区建设控制地带
- 环境协调区

贾家庄历史文化街区  
建筑风貌整治图